

International Style

הסגנון הבינלאומי

הסגנון הבינלאומי הוא אסכולה אמנותית פונקציונלית בתחומי האדריכלות והעיצוב, החל בסוף שנות ה-20 של המאה ה-20 עד שנות ה-70 של המאה.

מאפייני הסגנון

- ביטול הקישוטיות - על רקע משנתו של אדולף לוס בספרו "אורנמנט ופשע".
 - פונקציונאליזם - "Form follows Function" (הצורה נובעת מהפונקציה).
 - השתחררות מהסימטריה - אין שום צורך בסימטריה כל עוד היא אינה נובעת מהפונקציה.
 - אוניברסליות - הבניין בסגנון זה, יתאים לכל מקום בעולם ויתאים לאנשים באשר הם, בלי קשר למקום ולעברו. מסיבה זו הוא נקרא "בינלאומי".
 - העמוד נושא - שלד הבניין צריך להיות מבוסס על עמודים היוצרים את החלוקה הגיאומטרית פנימית שלו, הם מוסתרים בתוך הקירות ומשחררים את הקירות מנשיאת המבנה. אלמנט הקובייה ואוניה.
 - קו זורם למבנה - חלונות סרט אופקיים וחלונות "מד חום" בחדר המדרגות. חלונות אלה נוצרו בהשפעת לה קורבוזיה. החלונות מאפשרים הארה של המבנה ושל חדרי המדרגות ואוורור החדרים.
 - מאפייני אונייה - חלונות עגולים ומרפסות דמויות סיפון של אונייה. הסגנון הבינלאומי נועד להתאים לכל חלקי כדור הארץ ולכל הערים בה. מאפיין האוניה הוא מאפיין המזוהה בכל העולם ולא מיוחס לעיר מסוימת או לתרבות מסוימת.
- מאפיינים ייחודיים נוספים בארץ:**
גגות הצללה, הגדלת המרפסת ופרגולה על הגג.



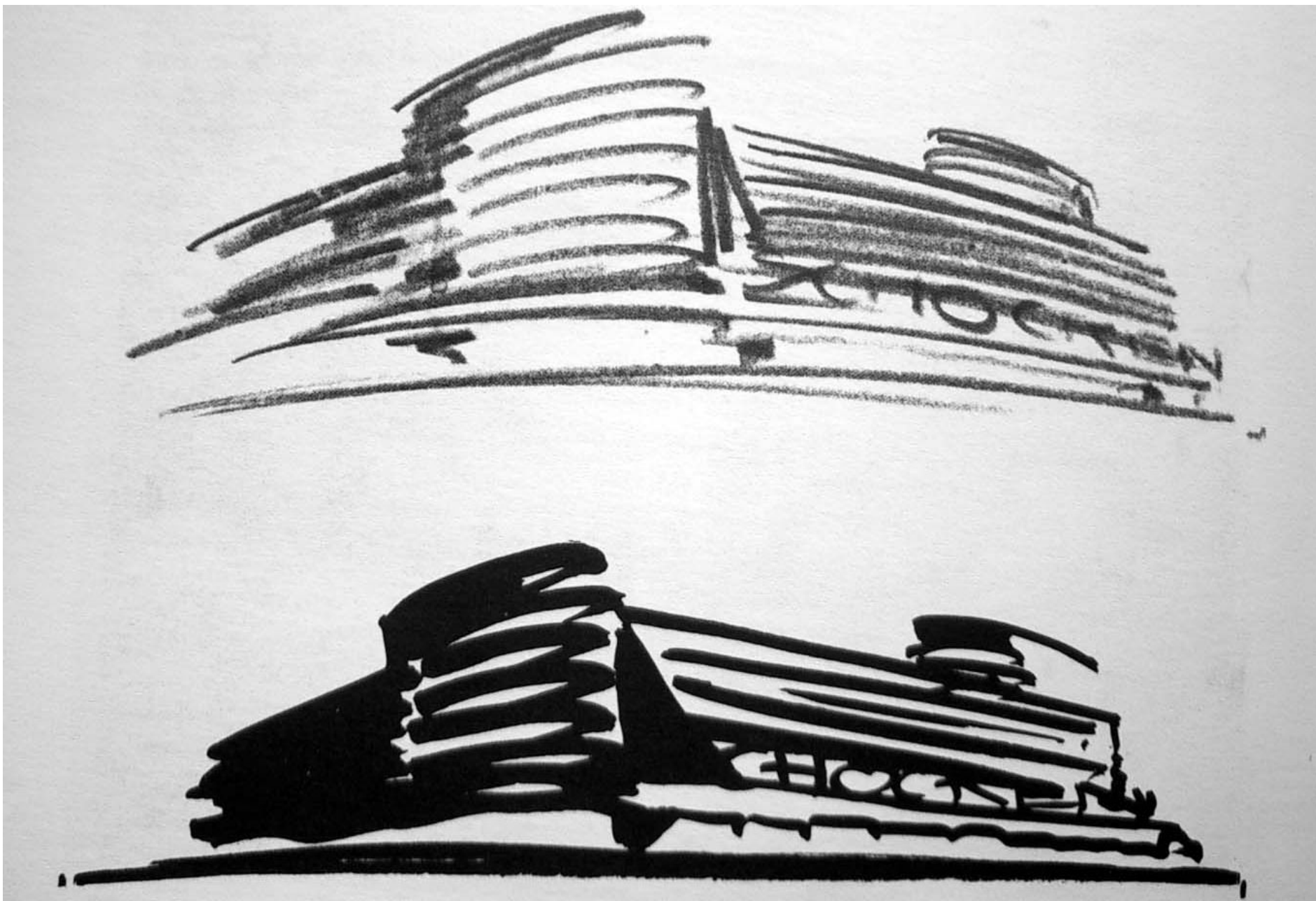
בית הספר "באוהאוס" בתכנונו ובהנהלתו של גרופיוס Bauhaus, Dessau Architect: Walter Gropius 1923

Erich Mendelsohn 1887 - 1953

בנין שוקן בשטוטגרט היה מהמבנים פורצי הדרך
לאדריכלות הסגנון הבינלאומי.
הקווים הנקיים וחלונות הסרט לרוחב הבניין, יחד עם
הפינה המעוגלת כמעין חרטום של ספינה, הם מסימני
ההיכר הבולטים של הבניינים שתכנן מנדלסון.
הבניין נהרס בשנות השישים.

Kaufhaus-schocken-stuttgart-1928





מגדל הזכוכית של כלבו שוקן בשטוטגרט, 1928.



Erich Mendelsohn 1887 – 1953

Kaufhaus Schocken, Chemnitz 1927-1930,
bekannt aufgrund der bogenförmigen Front mit horizontalen
Fensterbändern

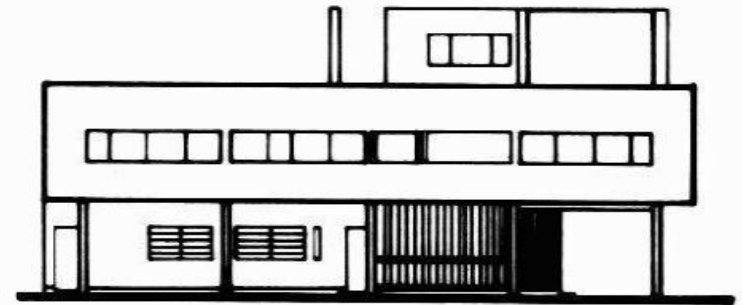
בניין שוקן בקמניץ עדיין מתפקד
כמרכז קניות



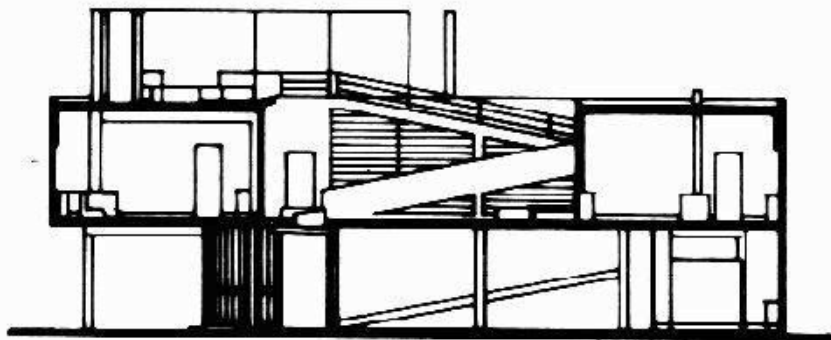
ווילה סבוי 1929 לה קורבוזיה בפואסי (Poissy) שליד פריז.

עקרונות הבנוי של לה-קורבוזיה הבאים לידי ביטוי אופטימאלי בוילה סבוי:

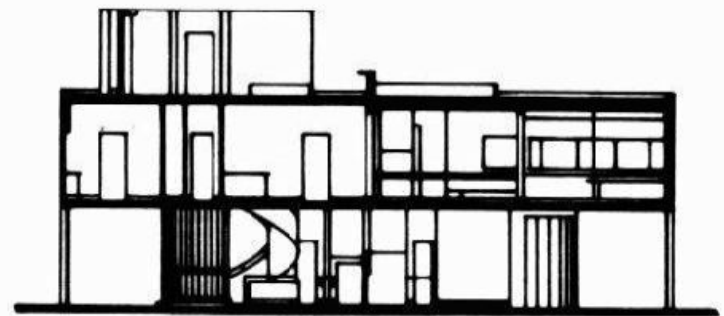
- 1. את הבניין יש להרים על עמודים כך שאפשר להשתמש בחלל שמתחתם כקומה ראשונה פתוחה וזורמת.**
- 2. שלד הבניין צריך להיות מבוסס על עמודים היוצרים את החלוקה הגיאומטרית פנימית שלו, הם מוסתרים בתוך הקירות ומשחררים את הקירות מנשיאת המבנה.**
- 3. החלונות מתמשכים כקו אופקי רצוף המשמש כמוטיב במעטפת הבניין וכיוון שהקירות אינם משמשים עוד כקירות נושאים ניתן לפתוח בהם כל פתח רצוי להכניס אור, אוויר ותחושת זרימה לתוך המבנה.**
- 4. חלל הפנים חופשי לחלוטין מבחינה תכנונית. מקום קירותיו הפנימיים ומידותיו מותאמים לחלוטין לפעולות הנדרשות לדיירים.**
- 5. הגג השטוח מיועד לאזור בילוי ומרגוע לדיירים באוויר הפתוח, שימושי לחלוטין. מכיל לעיתים גינה קטנה וסולריום שהיא מרפסת שיזוף עילית.**



GreatBuildings.com

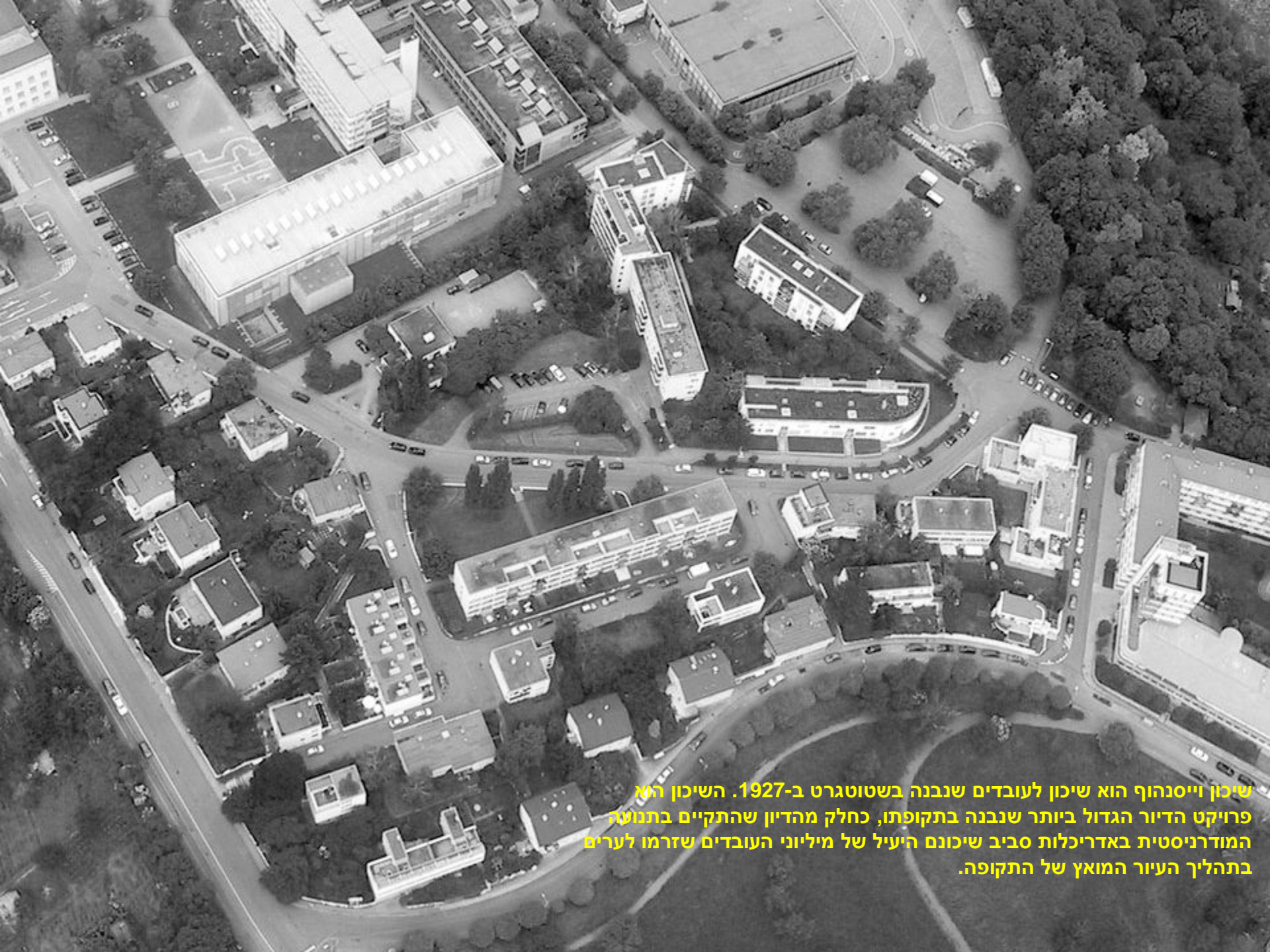


GreatBuildings.com



GreatBuildings.com

Le Corbusier, Villa Savoye, Poissy, 1928-31



שיכון וייסנהוף הוא שיכון לעובדים שנבנה בשטוטגרט ב-1927. השיכון הוא פרויקט הדיור הגדול ביותר שנבנה בתקופתו, כחלק מהדיון שהתקיים בתנועה המודרניסטית באדריכלות סביב שיכוןם היעיל של מיליוני העובדים שזרמו לערים בתהליך העיור המואץ של התקופה.



בית מגורים בשכונה תכנון לה-קורבזיה^א

בית מגורים בתכנון מיס ואן-דר-רוהה

שיכון וייסנהוף (בגרמנית: Weißenhofsiedlung) הוא שיכון לעובדים שנבנה בשטוטגרט ב-1927. שיכון זה נועד להציג לראווה את הסגנון שמאוחר יותר נקרא הסגנון הבינלאומי באדריכלות. השיכון הוא למעשה פרויקט הדיור הגדול ביותר שנבנה בתקופתו, כחלק מהדיון שהתקיים בתנועה המודרניסטית באדריכלות סביב שיכונם היעיל של מיליוני העובדים שזרמו לערים בתהליך העיור המואץ של התקופה, דיון אשר עמד גם במרכז פעילותו של CIAM.



אדריכל: מיס ואן-דר-רוהה וייסנהוף (Weißenhofsiedlung) הוא שיכון לעובדים שנבנה בשטוטגרט ב-1927.

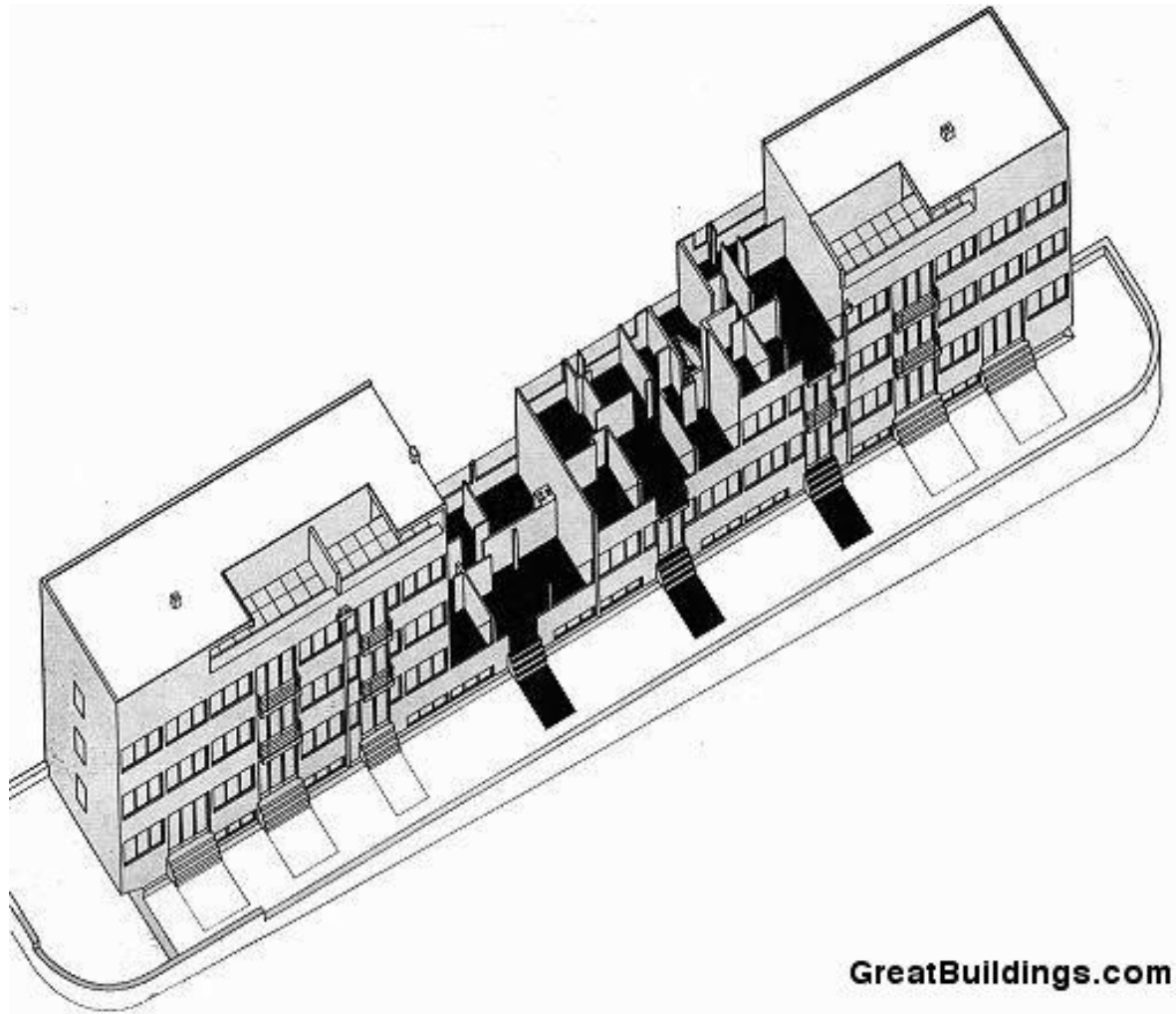
המשותף לכולם הוא עיצוב מפושט של החזית, גגות שטוחים המשמשים כטראסות, חלונות סרט, תכנון פנימי פשוט הממעיט בקירות ובמסדרונות ושימוש רב בבנייה טרומית, כל הבניינים נצבעו לבן.



בית מגורים בשכונה תכנון לה-קורבזיה^א

בית מגורים בתכנון מיס ואן-דר-רוהה

שיכון וייסנהוף הוא שיכון לעובדים שנבנה בשטוטגרט ב-1927. שיכון זה נועד להציג לראווה את הסגנון שמאוחר יותר נקרא הסגנון הבינלאומי באדריכלות. השיכון הוא למעשה פרויקט הדיור הגדול ביותר שנבנה בתקופתו, כחלק מהדיון שהתקיים בתנועה המודרניסטית באדריכלות סביב שיכון היעיל של מיליוני העובדים שזרמו לערים בתהליך העיור המואץ של התקופה, דיון אשר עמד גם במרכז פעילותו של CIAM.



GreatBuildings.com

**Weissenhof Apartments by Ludwig Mies van der Rohe,
.Stuttgart, Germany, 1927**

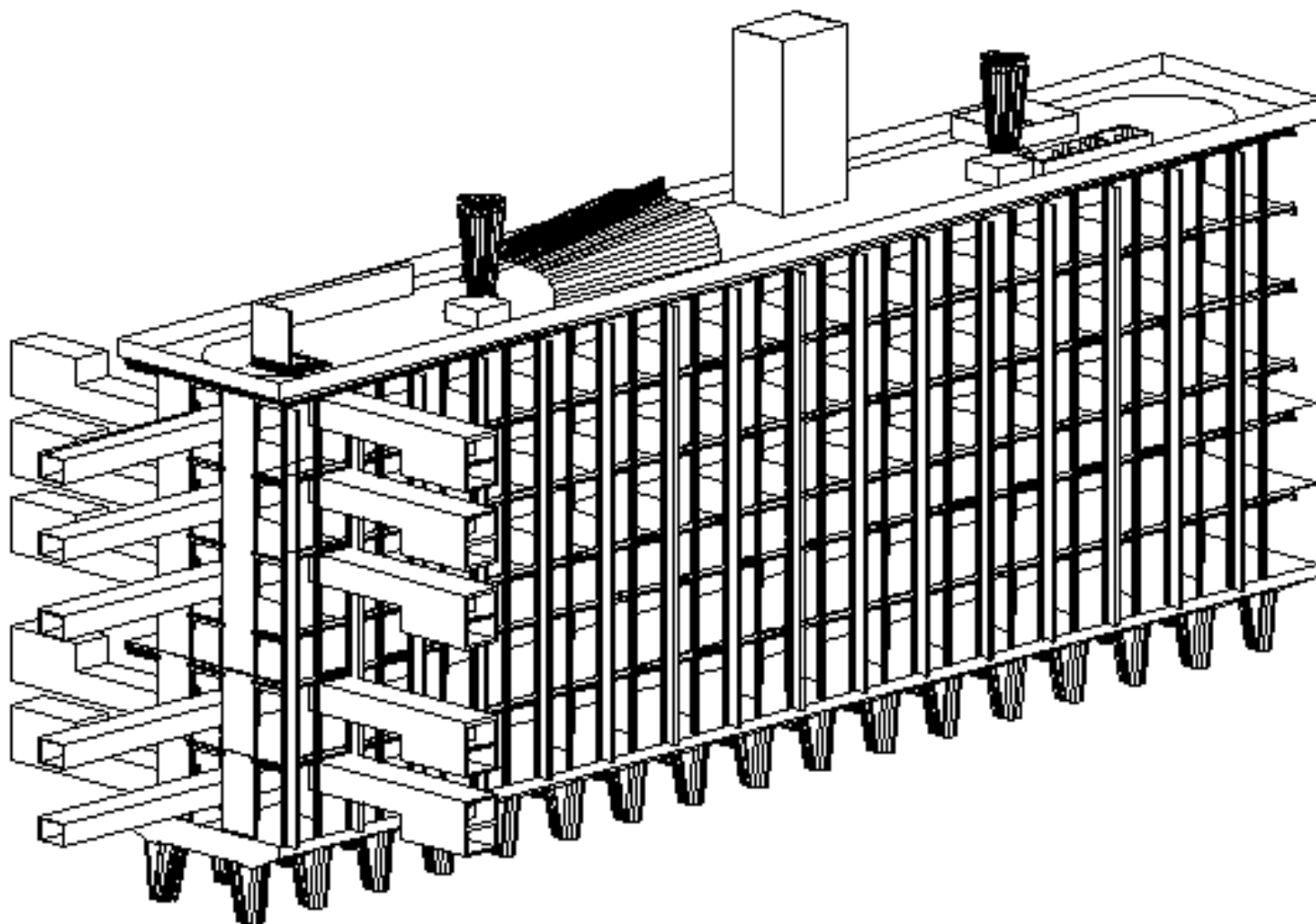


יחידת מגורים - בשנת 1952 הסתיימה במרסיי בנייתו של בניין המהווה "כפר אנכי". בבניין זה ישם לה קורבוזיה את רעיונותיו. המבנה בן 17 הקומות המוקף בפארק, כולל מגורים ל-1600 איש ב-337 דירות. המבנה הוא יחידת מגורים גם במובן של "איחוד". בנוסף למגורים הוא מאחד בתוכו את כל הצרכים העירוניים של תושביו: רחוב חנויות באחת הקומות, רחבת בילוי ונופש וגן ילדים על הגג, מלון לאורחים, שירותים רפואיים ועוד. רחובות פנימיים (מוארים באמצעות מנורות בפתחי הדירות) מובילים לדירות קטנות יחסית אך מוארות באור טבעי ופונות לטבע. גם מבחינת חומרי הבניה יש בבניין חידוש. זהו הבניין הראשון שנבנה תוך שימוש בבטון חשוף (סגנון הברוטליזם).

**Le Corbusier : Unite d'Habitation
"Housing Unity"
Marseille, France, 1947-1952**

**137 m x 24 m x 56 m 18 floors + sun deck
roof-terrace
1600 residents, 337 apartment blocks
(23 variations) Facilities include
kindergarden, hotel, shops, offices and
gymnasium**





Le Corbusier : Unite d'Habitation "Housing Unity"
העיר הקורנט
בנין בעל 337 יחידות דיור עם שירותים קהילתיים וגג לפעילות חברתית



Le Corbusier : Unite d'Habitation "Housing Unity" Marseille, France, 1947-1952

137 m x 24 m x 56 m 18 floors + sun deck roof-terrace

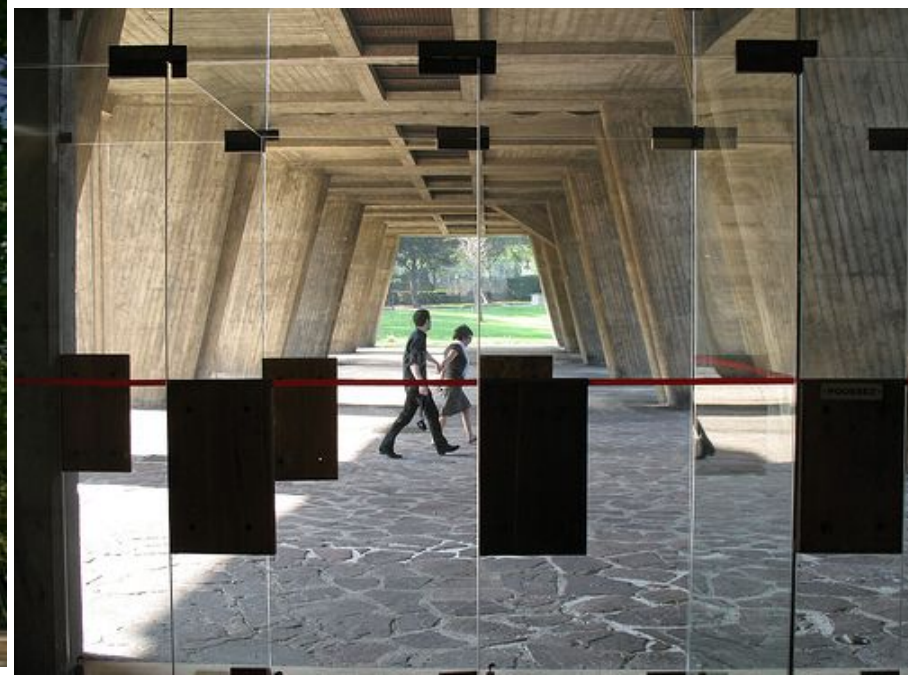
1600 residents, 337 apartment blocks (23 variations)

Facilities include kindergarden, hotel, shops, offices and

gymnasium



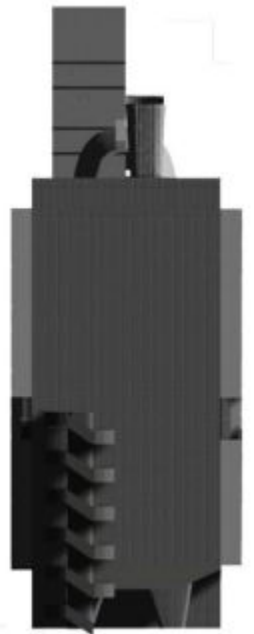
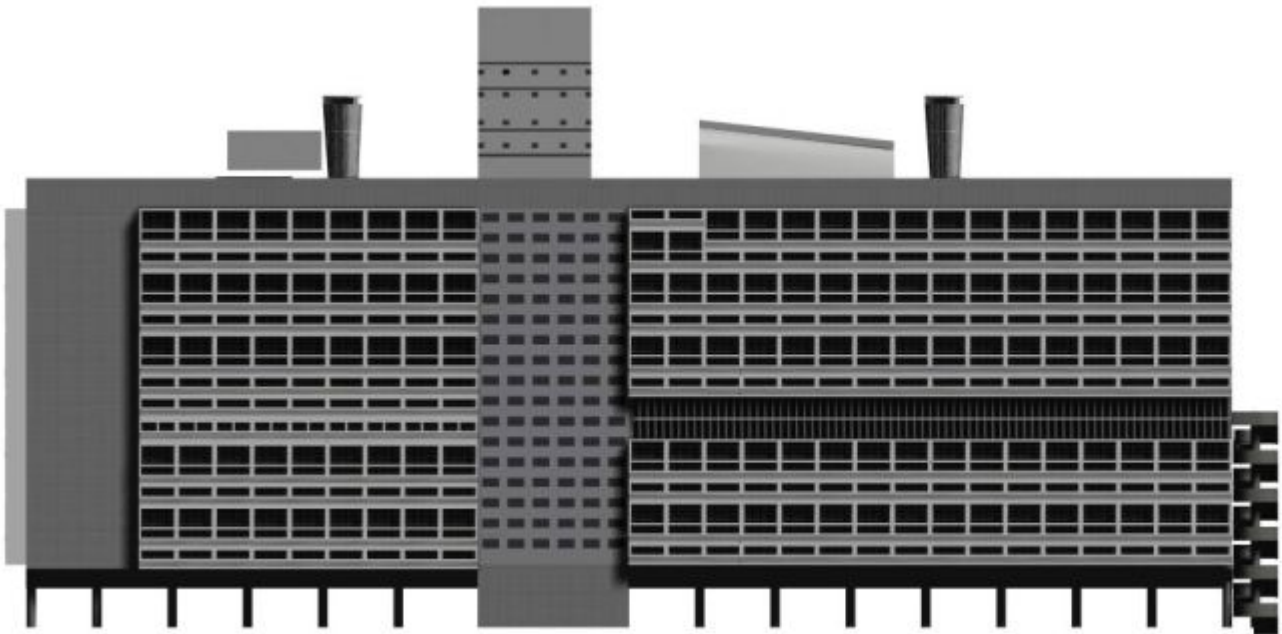
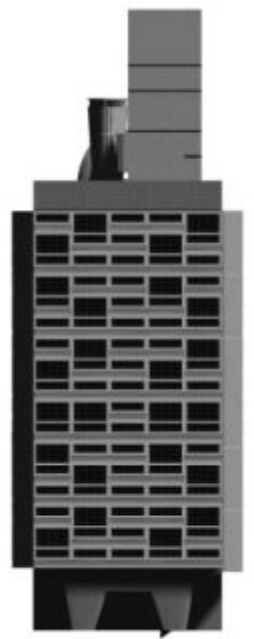
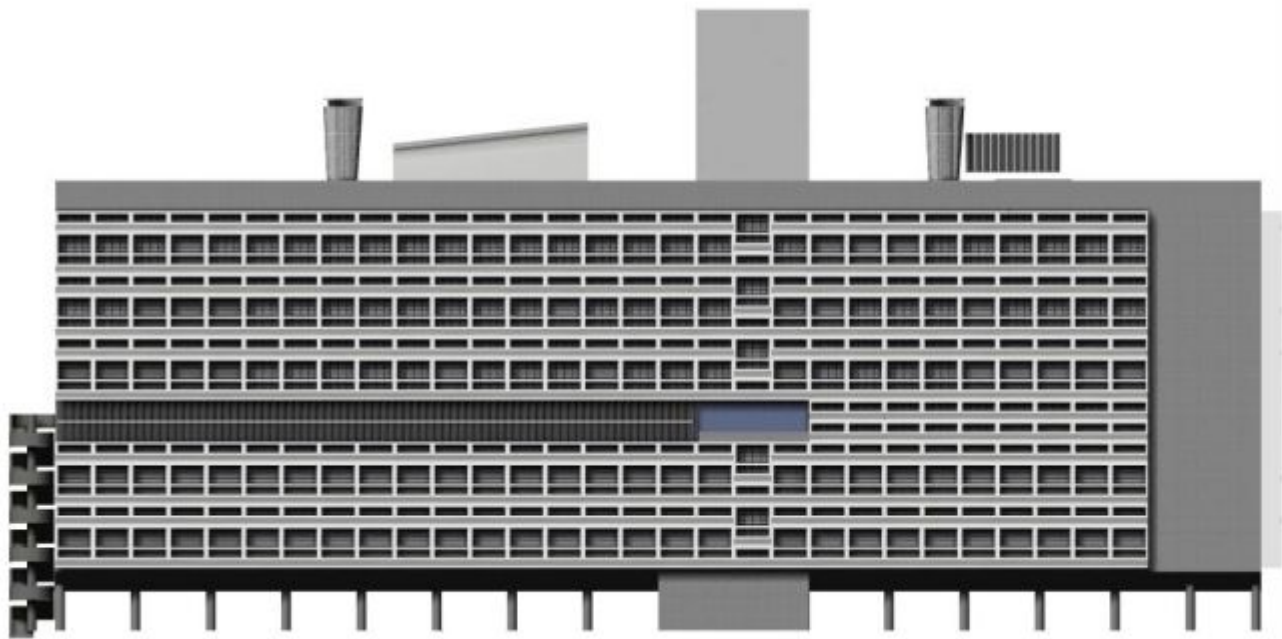
Le Corbusier : Unite d'Habitation "Housing Unity" Marseille, France, 1947-1952





**,Unite d'Habitation
Le Corbusier,
Marseilles,
France, 1946 to 1952**

מסדרון פנימי כניסה לדירות





ביתן ברצלונה הוא כינויו של הביתן (פוויליון) הגרמני ביריד העולמי שנערך בברצלונה בשנת 1929, שתוכנן על ידי האדריכל הגרמני לודוויג מיס ואן דר רוהה. הביתן נחשב לאבן דרך חשובה בהיסטוריה של האדריכלות המודרנית.

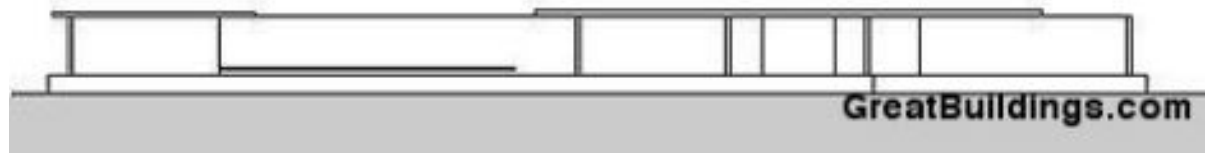
המבנה, שלא היה לו שימוש מיוחד אלא נבנה לשם תצוגה, התאפיין בצורה פשוטה, אך נעשה בו שימוש בחומרים יקרים כגון שיש ואבן טרוונטין. ייחודו של המבנה התבטא בפריצת הדרך המחשבתית לגבי צורתה של אדריכלות, תפישת החלל, שימוש חדש בחומרי בנייה ועיצוב מינימליסטי, שהתממש בזכות פרטי בניין מתוחכמים. הביתן עמד על פודיום רחב ושטוח לצד בריכה, והיה לו גג שטוח הנסמך על 8 עמודי פלדה דקים. החלוקה הפנימית שלו הייתה על ידי קירות בודדים שאינם מתחברים זה לזה או לתקרה, אשר יצרו סוג חדש של חללים שהיו חדשניים מאוד בתפישתם לתקופה זו. רעיון "החלל הזורם" מומש גם בעזרת קירות זכוכית.





ביתן ברצלונה הוא כינויו של הביתן (פוויליון) הגרמני ביריד העולמי שנערך בברצלונה בשנת 1929, שתוכנן על ידי האדריכל הגרמני לודוויג מיס ואן דר רוהה. הביתן נחשב לאבן דרך חשובה בהיסטוריה של האדריכלות המודרנית.

המבנה, שלא היה לו שימוש מיוחד אלא נבנה לשם תצוגה, התאפיין בצורה פשוטה, אך נעשה בו שימוש בחומרים יקרים כגון שיש ואבן טרוונטין. ייחודו של המבנה התבטא בפריצת הדרך המחשבתית לגבי צורתה של אדריכלות, תפישת החלל, שימוש חדש בחומרי בנייה ועיצוב מינימליסטי, שהתממש בזכות פרטי בניין מתוחכמים. הביתן עמד על פודיום רחב ושטוח לצד בריכה, והיה לו גג שטוח הנסמך על 8 עמודי פלדה דקים. החלוקה הפנימית שלו הייתה על ידי קירות בודדים שאינם מתחברים זה לזה או לתקרה, אשר יצרו סוג חדש של חללים שהיו חדשניים מאוד בתפישתם לתקופה זו. רעיון "החלל הזורם" מומש גם בעזרת קירות זכוכית.



Barcelona Pavilion by Ludwig Mies van der Rohe, at Barcelona, Spain, built 1928-1929, demolished 1930

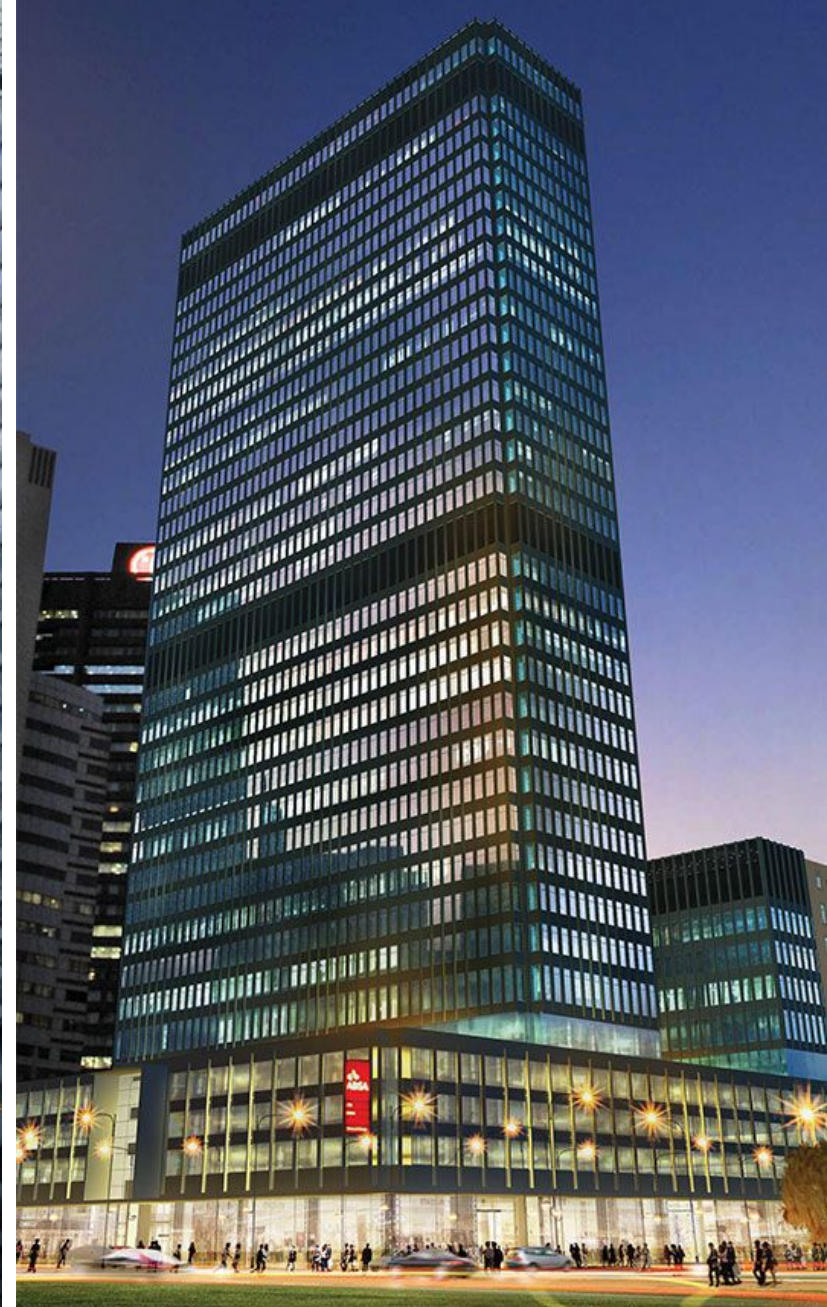
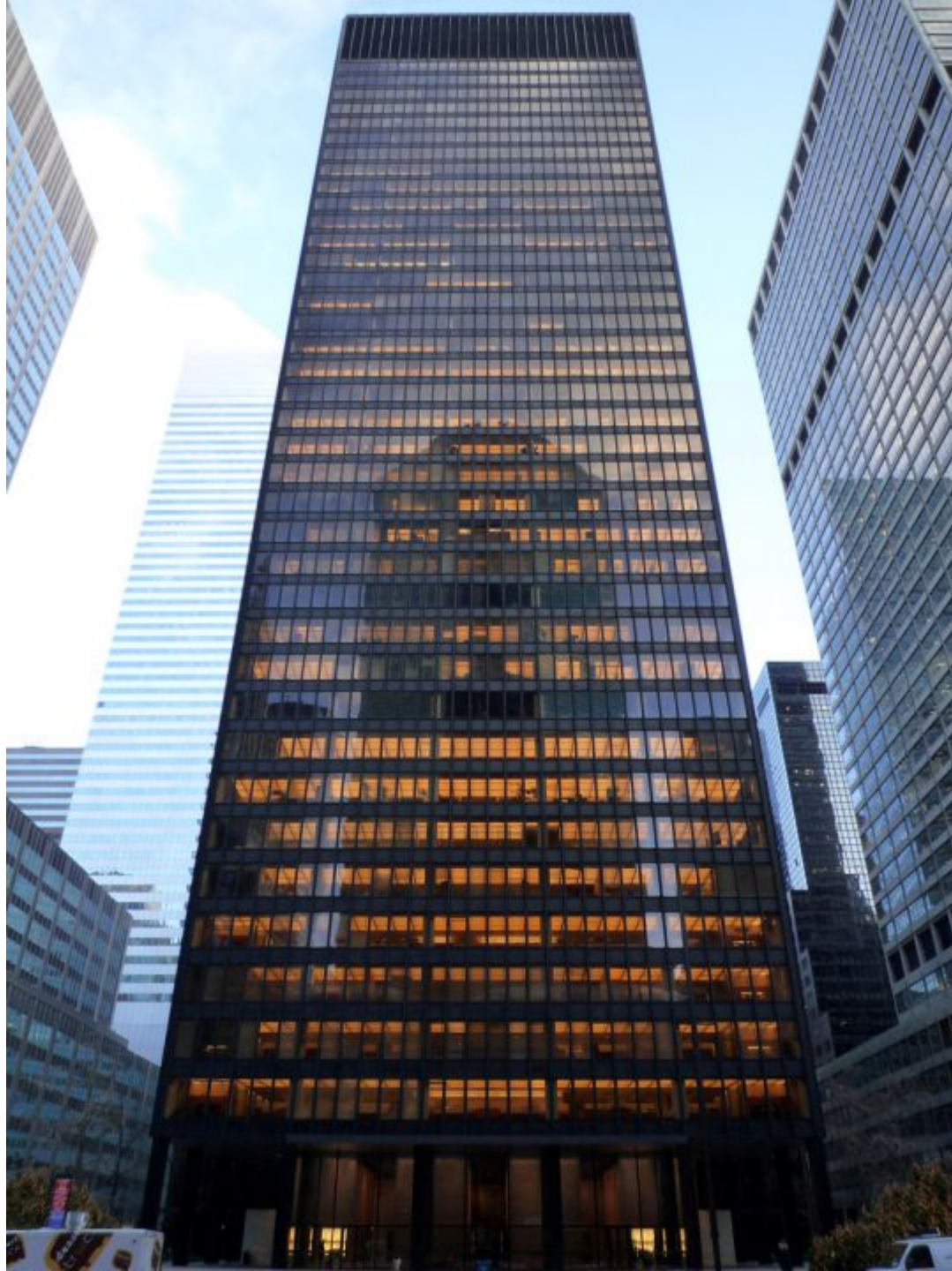


The Seagram Building
Park Ave.375, 1954-1957
Architect Mies van der Rohe,
Philip Johnson

Height: 157 m
Floors: 38

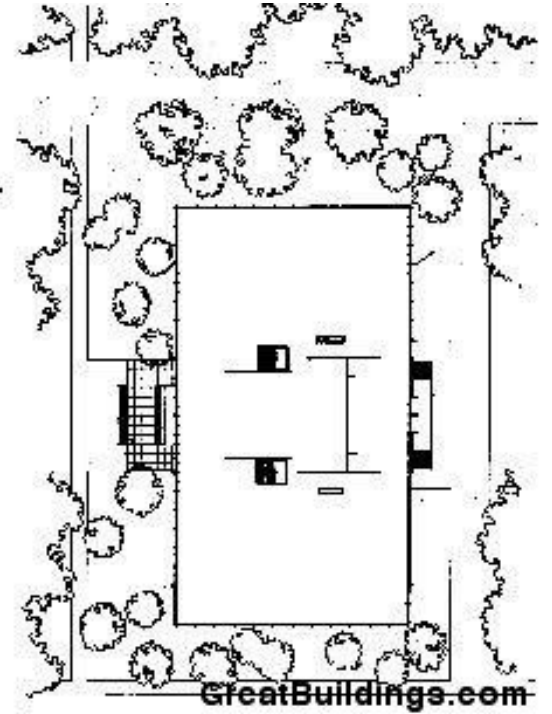
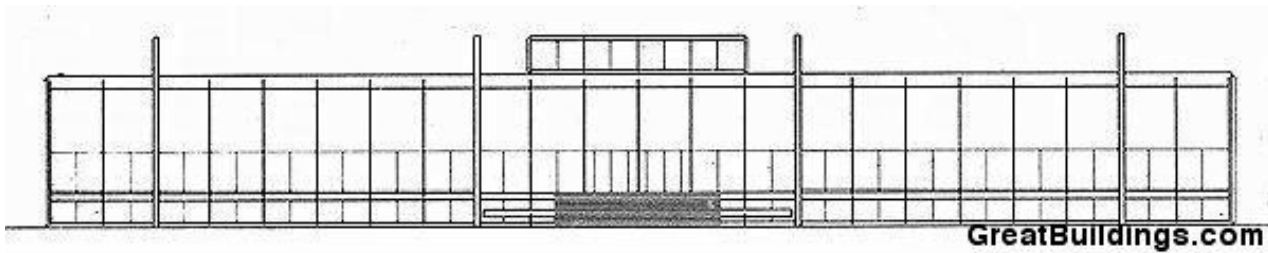
בניין סיגראם 1958 היה גורד השחקים הראשון שתכנן מיס והוא התאפיין בכל עקרונות העיצוב שלו: עיצוב מינימליסטי, חזית זכוכית ומבנה פלדה. בניין סיגראם היה גם גורד השחקים הראשון בניו יורק שנבנה לא כמבנה מדורג על קו המגרש של הבניין אלא כמבנה מונוליטי הנסוג מהמדרכה ופותח כיכר עירונית קטנה בצמוד לבסיסו.





The ABSA Centre is a living example of the International style of architecture in Cape Town the building is inspired by the Seagram Building





Ludwig Mies van der Rohe, Crown Hall at Chicago, Illinois, 1950 to 1956 ,

מיס ואן דר-רוהה בניין קראון באוניברסיטת שיקאגו

זהו בית הספר לארכיטקטורה באוניברסיטה הטכנולוגית. הבניין הושלם בשנת 1956 ונחשב למייצג אלגנטי של הסגנון הבינלאומי. המבנה מוצב על בסיס פלדה והמעטפת עשויה פלדה וזכוכית כולה. החלוקה המבנית קצבית ועמודי הפלדה יוצרים מעין כתר המדגיש את הכניסה. לבניין שתי קומות ובסיסו הוא מלבן מושלם 37 X 67 גובהו 5.5 מטר. ויוצר מראה בעל פשטות ופתיחות הבניין הוא יישום אמרתו של מיס "less is more."









Otaniemi Technical University Library, by Alvar Aalto, at Otaniemi, Finland, 1964 to 1969.



The Glass Palace 1935 a celebration of transparency, in Heerlen, The Netherlands. Now the cultural centre of the city







International style Hotels In Miami, they call this style MiMo (Miami Modern)



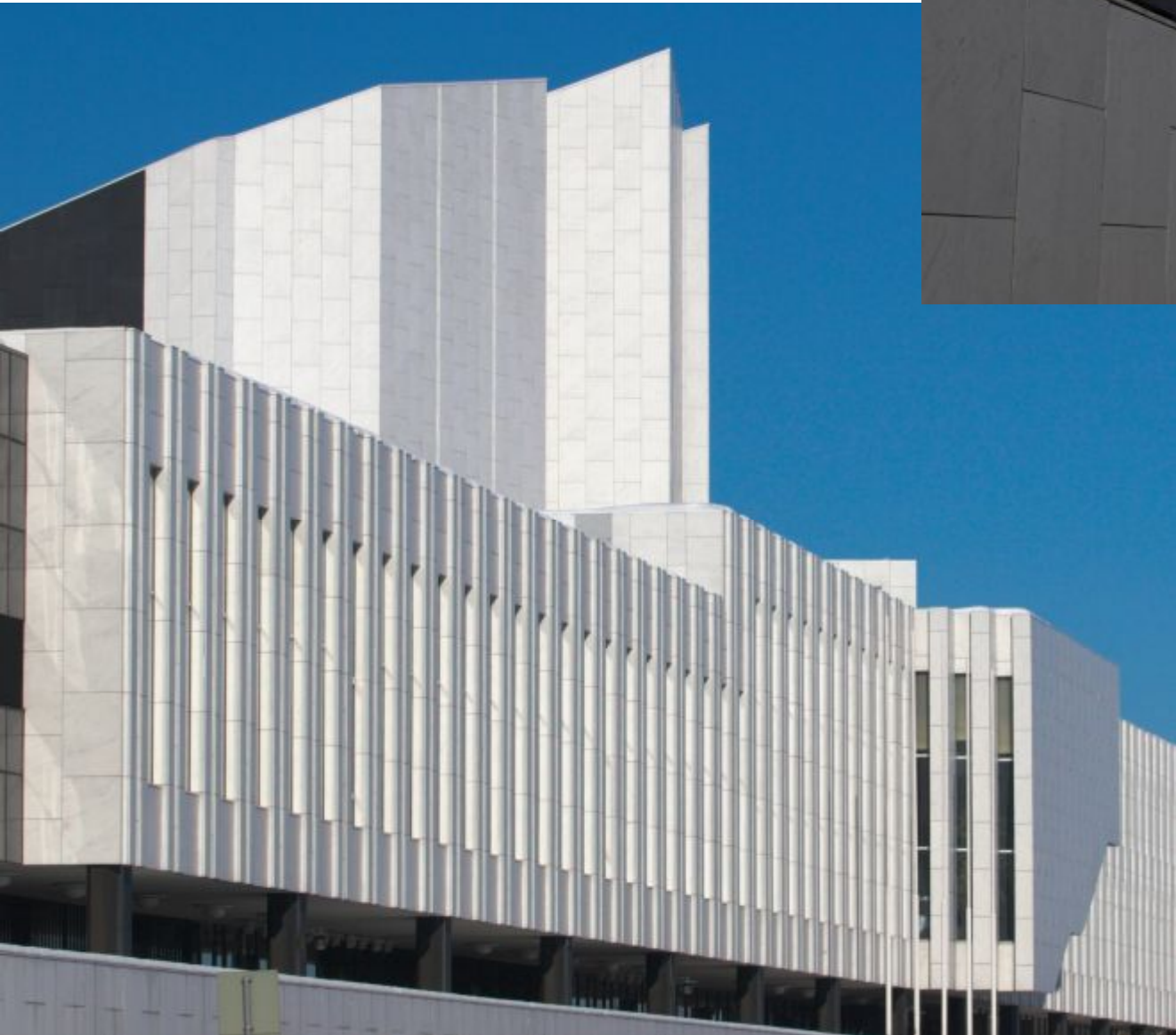
- **Buffalo 1930's J.N. Adam department store, one of the best pieces of modernism on Main Street, It presents a masterful play of abstract form, interconnecting horizontal and vertical elements with the sophistication of a Gershwin arrangement**



The architectural design, with its concrete facade and alternating balcony scheme, is a sophisticated example of the 1960's international style. The 25-storey Towers are surrounded by a landscaped plaza and leafy park grounds that make the complex seem like it's a world away from Chinatown's cramped chaos a few meters away. Chatham Towers were built in 1965 and each building has 120 apartments N.Y.



Part of the Eastern front of Finlandia Hall



A view of the east side of Finlandia Hall showing the slight curvature of the Carrara Marble slabs

Alvar Aalto 1898 - 1976

Finlandia concert hall with a congress wing in Helsinki, Finland, 1971



בנין הפרלמנט של בנגלדש

שנת הקמה: 1982 אדריכל: לואיס קאהן מספר מושבים: 354 שטח: 800 אלף מ"ר
על המבנה: בית הפרלמנט הבנגלדשי הוא מהגדולים בעולם. הוא גם נחשב לאחד הבניינים החשובים ביותר של המאה ה-20. בנייתו החלה באמצע שנות ה-60 ונמשכה כמעט 20 שנה. המתחם מכיל מדשאות, אגמים ונועד לשקף את התרבות וההיסטוריה המקומית ולנצל את השטח באופן מקסימלי. חיצוניותו מתוכננת בפשטות מרהיבה עם קירות ענק ששקועים באכסדרות ופתחים גדולים של צורות גיאומטריות. הבניין הראשי שנמצא במרכז של המתחם מחולק לשלושה חלקים: הפלאזה המרכזית, הפלאזה הדרומית והפלאזה הנשיאותית. אגם מלאכותי מקיף את שלושת צדדיו של המבנה המרכזי אשר ממשיך לקומפלקס אכסניית חברי הפרלמנט.



Louis Kahn the National Parliament Building of Bangladesh, Dhaka 1961-1982
אדריכלות מאסיבית - מונוליטית מונומנטאלית.



בנייני הפרלמנט של בנגלדש בתכנונו של לואיס קאהאן, הם גוש מאסיבי הממוקמים במדבר בנגל. שמונה אולמות מסובבים את אולם הפרלמנט המרכזי ומהווה מטפורה להיות הממשל הדמוקרטי לב הבניין. בנוסף, התכנון של קאהאן מציב את הגורמים התומכים (משרדים, מלונות לחברי הפרלמנט, ומסעדות) בנגישות אופטימלית ומחוץ ללב הפעילות.

החיפוי החיצוני של המבנה עם בטון ושיש לבן שהם הצהרה מודרניסטית וכן שימוש בחומר מקומי בעל ערך. המסה המונומנטלית של הבניינים והאגם המלאכותי המקיף אותם, מוסיפים לאווירה הקרירה ויוצרים תאורה מיוחדת. הצורות הגיאומטריות הן הפשטה של צורות בנגליות טיפוסיות וקושרות בין הישן לחדש.



באולם הכינוסים שמכיל כ-354 מקומות לחברי פרלמנט, בחר קאהן להשתמש באור טבעי כדי להאיר את המרחב ולהעסיק את החושים. החלל מואר מלמעלה על ידי פתיחת מתומן בתקרה הכיפתית שנפרסת כמו מטרייה בגג המבנה. התאורה הטבעית משתנה במהלך היום ויוצרת אווירה שונה במשך כל שעות היום.



**Philip Johnson The Abby Aldrich Rockefeller Sculpture Garden at the Museum of Modern Art
Museum of Modern Art, New York City, MoMA**



המוזיאון לאמנות מודרנית - Museum of Modern Art ובראשי תיבות MoMA, מומה. הוא מוזיאון לאמנות מודרנית, שוכן באזור במנהטן שבניו יורק, המוזיאון תוכנן על ידי האדריכל המודרניסטי אדוארד דורל סטון ונפתח לציבור לראשונה ב-1929. ב-2002 נסגר המוזיאון לצורך שיפוץ נרחבים, ונפתח מחדש ב-2004 בבניין חדש שתוכנן על ידי האדריכל היפני: טאניגוצ'י. הדגשת הסגנון הבינלאומי בחלונות הרחבים במבנה הקופסה הקובייתי והגיגון המותאם לאופי המגרש והרקע.



The Kreeger Museum in Washington D.C. Philip Johnson (with Richard Foster; 1967)



מוזיאון קריגר נבנה ב-1967 על ידי פיליפ ג'ונסון ושימש כבית פרטי, נחנך כמוזיאון בשנת 1994. הוא ממוקם בתוך גן פסלים גדול הסובב אותו. המבנה בסגנון הבינלאומי, בצורת גיאומטריות פשוטות ושימוש בבטון ללא קישוט. הפילסטרים מחלקים את הגלריה נושאים את הגג המקומר ויוצרים אפקט מסיבי.



international style tower Miami



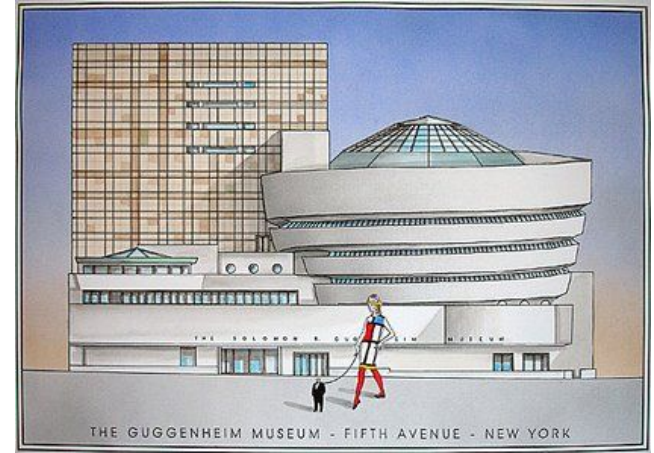
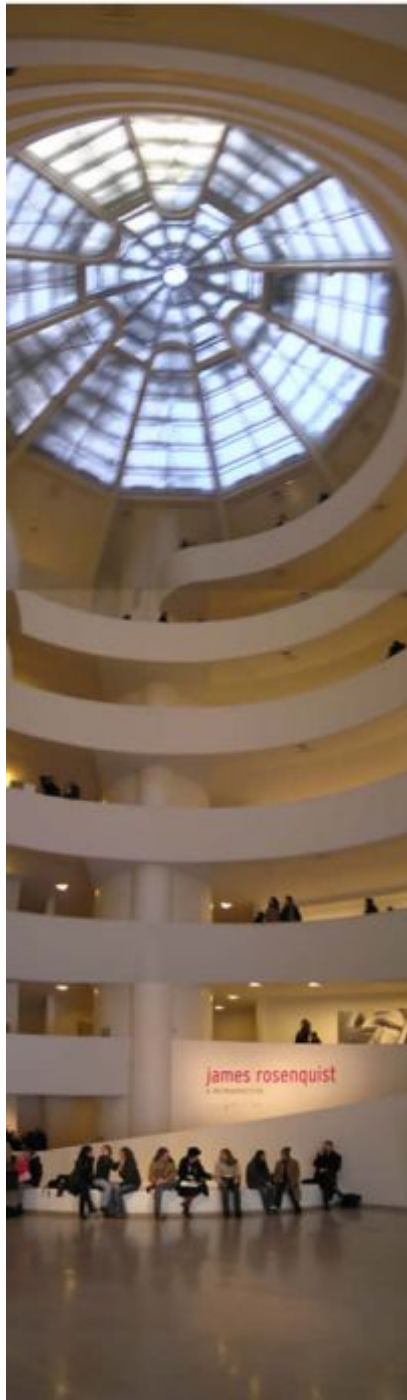
International Style complex 1935 N.Y

המודרניזם של סגנון הבינלאומי במיאמי הוא בתוספת זוהר, חושניות וחומריות עשירה יותר, כדי לסטות קצת מן המינימליזם המודרניסטי.
היה ידוע בשם: **MiMo = Miami Modernist architecture**
הסגנון היה מקובל בשנות ה-50 וה-60 במיאמי, במיוחד לאורך החוף וסביב מרכז העיר.



מלון עדן רוק
נבחר בשנת 1959
למלון היפה והמיצג
את הסגנון בינלאומי
של מיאמי - MiMo

**Solomon R Guggenheim Museum,
New York, USA,
Frank Lloyd Wright, 1959**

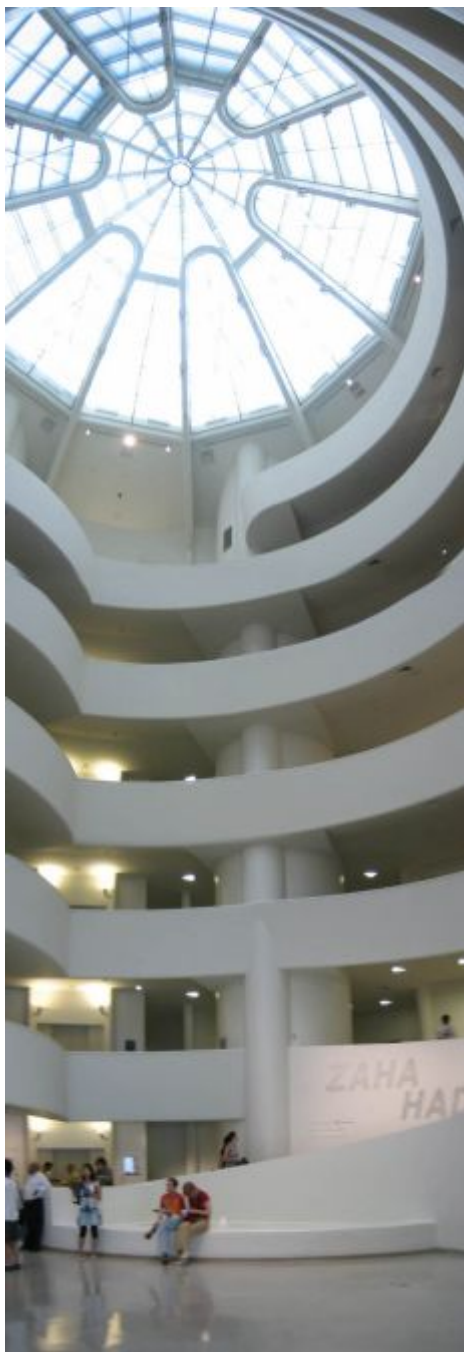


© gardkarlsen.com



מוזיאון גוגנהיים בניו-יורק יצירתו של האדריכל פרנק לויד רייט בשל צורתו הייחודית של המבנה, נחשב המוזיאון, כיצירת אמנות בפני עצמה. צורתו האסימטרית, העובדה שחלקו העליון רחב מחלקו התחתון וצורתו המעוגלת הבלתי סדירה היא מרשימה ביותר. ייחוד נוסף של המבנה הוא שכולו מכיל גלריה אחת המתקבלת במורד המבנה בשיפוע מתון. המוזיאון מציג אמנות מודרנית. בתכניתו ומבנהו, מתבלט בצורתו הספירלית בנוף האורבני, ומהווה למעשה ביטי מזוקק לסגנון הבינלאומי.





City Hall, London, England, 1998-2002

3 התמונות משמאל כיפת מוזיאון
גוגנהיים 1959 כפי שהיא נראית מבפנים.
בתמונה מימין כיפת האולם העירוני
בלונדון 2002 כפי שעוצב ע"י האדריכל
פורטר בהשראת פ.ל.ר



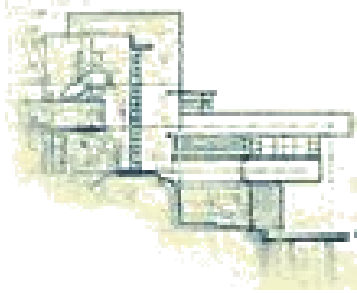


© 2007, Robert A. Baron

pr@studco.org

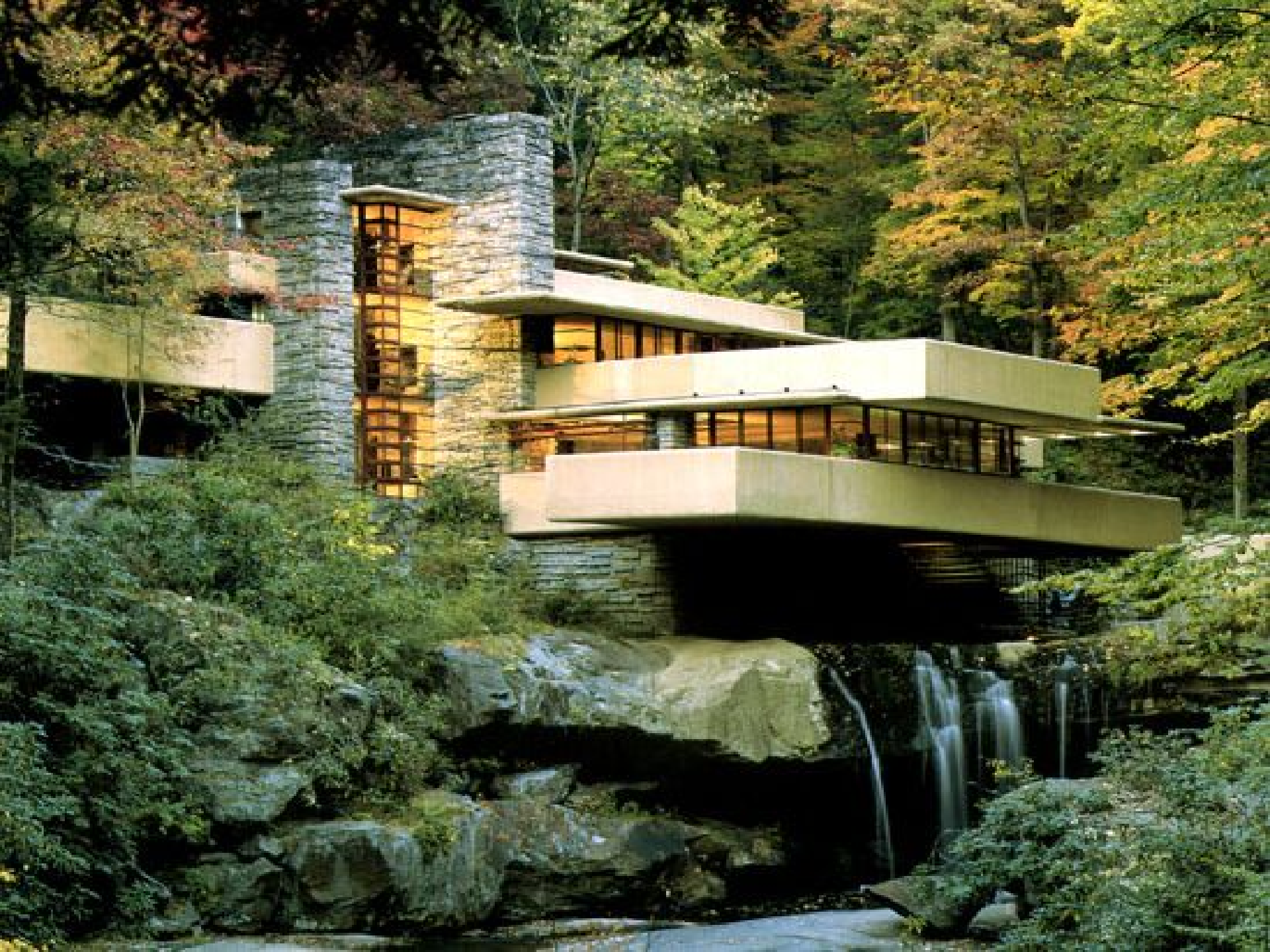


Frank Lloyd Wright's Falling Water



הבית על האשד, בית המפל או בית קאופמן - Fallingwater הוא וילה שתוכננה על ידי האדריכל האמריקאי פרנק לויד רייט ונחשב לאחת מיצירות המופת האדריכליות המפורסמות ביותר של המאה ה-20. בנייתו הסתיימה ב-1937 רייט אימץ בחלקה את השפה החזותית של הסגנון הבינלאומי ושילב אותה עם סגנונו האישי של אדריכלות אורגנית. הבית, יותר מכל מבנה אחר של רייט, השתלב באופן מושלם עם סביבתו הטבעית כאילו צמח מעצמו בתוך היער. השימוש בבטון מזויין והמרפסות המרחפות במפתח רחב מאד, הקוויות האופקיות של הבניין והקו האנכי של האח שסביבה מעוצב החלל הפנימי ומפתחי החלונות הרחבים, מדברים בשפה הבינלאומית עם הרמוניה ושיווי משקל. יצירתו של פ.ל.ר.

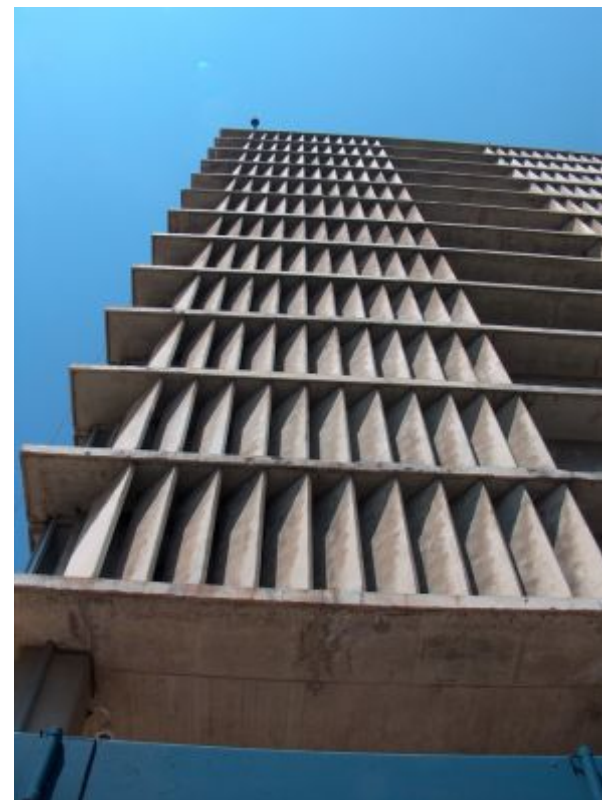






בניין עיריית תל-אביב 1955

המבנה תוכנן על ידי האדריכל מנחם כהן אשר זכה במפתיע בתכנונו בשנות ה-50 כאדריכל צעיר מאוד יחסית. הוא תוכנן בסגנון הברוטליסטי אשר איפיין את הבנייה באותן השנים. לבניין 720 חלונות, והוא בנוי על כ-27,000 מ"ר.



פרט החזית הדרום-מזרחית



התיאטרון המלכותי הלאומי בלונדון. נבנה בשנת 1976 בסגנון הברוטליסטי המאופיין בבנייה מסיבית בבטון חשוף ושימוש בצורות פשוטות היוצרות מרקם צורני גושי. נפתח לקהל ב-1976. יש בו 3 אולמות תאטרון: אולם אוליביה בנוי בסגנון התיאטרון היווני, והוא מסוגל להכיל 1,160 צופים. אולם ליטלטון מסוגל להכיל 890 צופים ואולם קוטסלו מסוגל להכיל 300 צופים. בתיאטרון מוצגים מחזות קלסיים ומחזות מודרניים.



**Building of the city began 1956 In 1960, it formally became Brazil's capital
Oscar Niemeyer as the principal urban planner and as the principal architect**

בניגוד לצורת ההתפתחות המקובלת של ערים, ברזיליה היא עיר מתוכננת מראש, היא נבנתה במהלך 41 חודשים החל בשנת 1956, ועד חנוכתה הרשמית ב-1960. העיר היא דוגמה יחידה וחד פעמית ליישום הסגנון הבינלאומית בצורה מקיפה את כל תחומי החיים. ברזיליה היא המדינה היחידה שהקימה עיר בסגנון מודרני לאומי ומשמשת כר למחקרים. הביטוי הפיזי האורבני של הפערים החברתיים בברזיל והנוכחות הבנויה של עוני מול פאר הוקצנו לדרגת שיא בברזיליה המודרנית, שעוד לפני הקמתה נחלקה לשתי ערים: עיר הראווה של קריית הממשלה, הצירים המונומנטליים, רובעי המסחר ומגורי הפקידים מול עיר הפְּבֵּלוֹת, קריית הצריפים של עשרות אלפי פועלי הבניין שהובאו לקחת חלק בבנייתה. כמתכנן ברזיליה, נימאייר הוטרד מהעיר שבנתה ארמונות אבל שכחה, כדבריו, את העם והוא התקשה לדבר על איכויותיה האדריכליות לנוכח בעיותיה החברתיות המתעצמות.



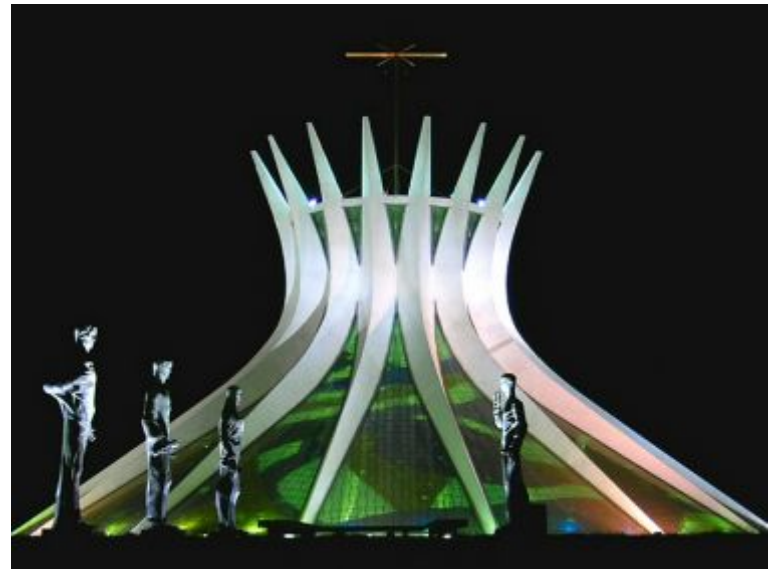
National Congress of Brazil, Brasília



Oscar Niemeyer ,Cathedral of Brasilia



The Niterói Contemporary Art Museum

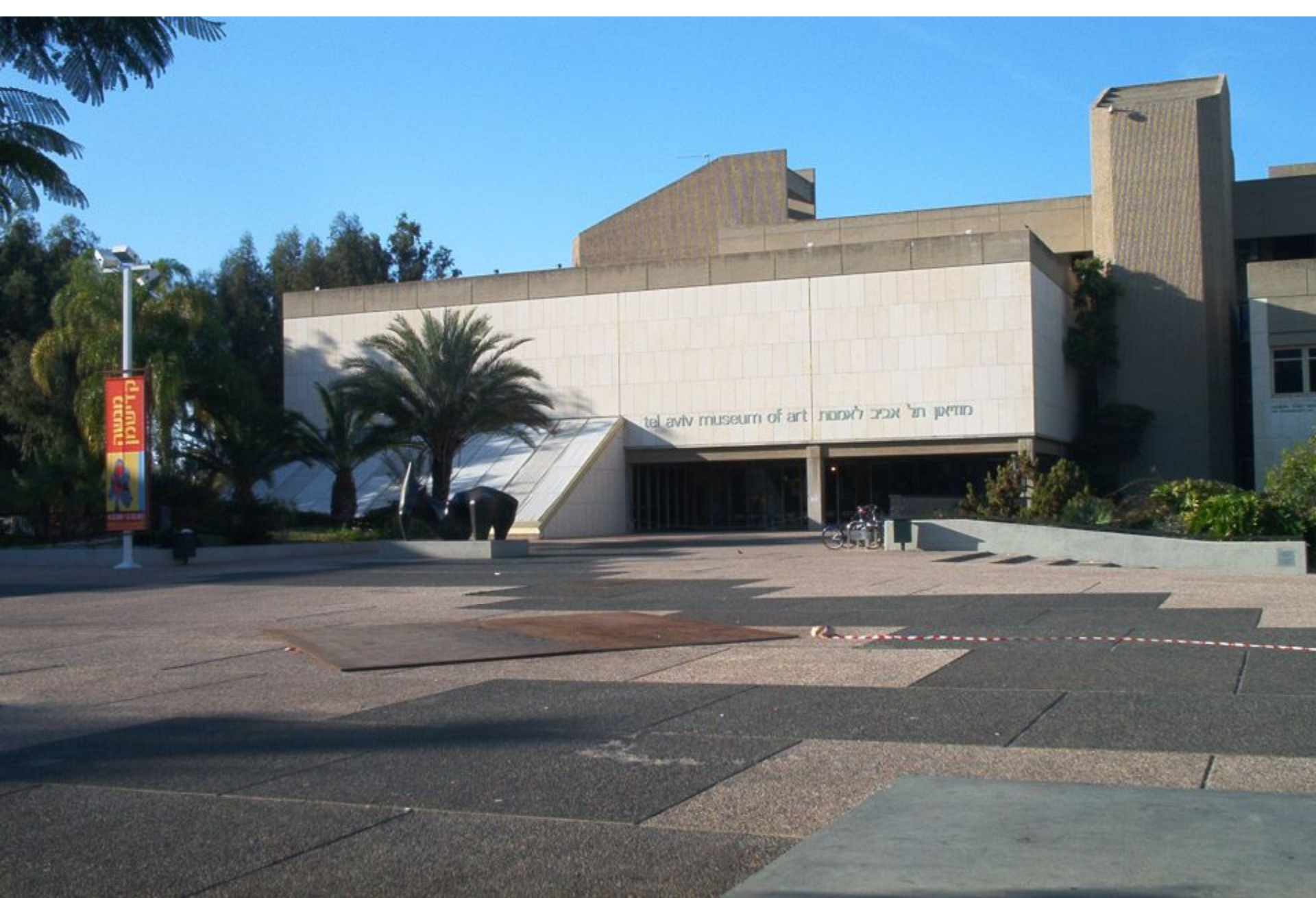




תיאטרון ירושלים 1971 צוות אדריכלים: שולמית נדלר, מיכאל נדלר ושמואל ביקסון. במבנה 4 אולמות למופעים ולובי המשמש לתערוכות. המבנה המסיבי מרוכך על ידי הקו המתעקל של הקירות ומנסה להשתלב בטופוגרפיה של השטח עליו הוא מוצב. חיפוי הקירות באבן ירושלמית, מוסיף למבנה קשר לבניה הירושלמית ומשדר עוצמה. בחזית הכניסה פסל של יחיאל שמי הנטמע במסת האבן.



חזית תיאטרון ירושלים בלילה. תבליט מאת יחיאל שמי (1971)



מוזיאון תל-אביב 1971 אדריכל דן איתן. הברוטליזם של המבנה מרוכך בשימוש בחיפוי החלקי של הקיר החיצוני באבן לבנה ומתקשר לתל-אביב "העיר הלבנה" בראשית ימיה.



**מוזיאון תל-אביב 1971
אדריכל דן איתן.
חלל הכניסה המרכזי.**

**חלל הכניסה מקבל תוספת
נוכחות ועוצמה בפריצה לשתי
קומות, בבטון החשוף סימן
ההיכר לסגנון וכן אטימה
מוחלטת של החלל הקובייתי.
גרם עליה משופע
מוביל את הקהל מהכניסה
לגלריות.**

בתים בתל-אביב בסגנון הבינלאומי או כפי שהוא נקרא בארץ סגנון הבאוהאוס

את בתי הבאוהאוס ניתן לזהות בקלות: הם מרובעים בעיקרם, אך משלבים משחקים של צורות גיאומטריות בסיסיות, כמו המרפסות העגולות והחלונות הארוכים והצרים. הבתים מתאפיינים בא-סימטריות וברבים מהם משולבים אלמנטים מעולם המכונות והאוניות, דוגמת חלונות או חזיתות מעוגלות, כמו בניין מגדל ('הבולדוג') המפורסם בקצה רחוב המסגר.



העמודים יוצרים מעבר וחפרדה בין הדירות לרחוב (פרוג 5)

המרפסות מהוות מעין הצהרה חברתית של פתיחות ומעבר מודרג מן הבית אל החוץ (גורדון 9)



בית דמוי אונייה ברחוב לבנדה תל-אביב 1



בניה לא סימטרית, הצללה על החלונות במעקה חיצוני ו"חלון מד-חום" בחדר המדרגות, מסימני ההיכר לסגנון הבינלאומי בארץ



בית אנגל ברוטשילד 84, שתוכן בשנת 1933 על ידי האדריכל זאב רכטר, מהווה דוגמה מובהקת לבית בסגנון הבינלאומי בתל אביב



תחנת הכוח הראשונה של חיפה שהוקמה ב-1925. תוכננה בהשראת הסגנון הבינלאומי לפי הצעות של אריך מנדלסון וריכרד קאופמן



קולנוע אסתר שבכיכר צינה דיזנגוף.
אדריכל יהודה מגידוביץ', 1938



כיכר דיזינגוף, עיצוב הכיכר נעשה על ידי האדריכלית ג'ניה אוורבוך,
שזכתה בתחרות העיצוב של הכיכר בשנת 1934.

התכנון היה על פי קריטריונים של הסגנון הבינלאומי, שהיה הסגנון
האדריכלי המרכזי בתל אביב בתקופה זו. עקרונות התכנון כללו: בתים
דומים בחזותם, בעלי מרפסות מתעגלות כמו משלימות בתמונת ראי
את הכיכר עצמה, למרפסות מעקות וסינרים עליוניים (פתרון לאיורור
ויציאת האוויר החם הנלכד ברום המרפסת).

כיכר דיזינגוף ב-1938 צילום: זלוטן קלוגר

אריך מנדלסון (1887 - 1953), אדריכל יהודי בעל שם עולמי שתכנן מבנים עירוניים בעלי ערך בתקופת היישוב.

בית חיים ויצמן במכון ויצמן למדע ברחובות. ביה"ח הדסה, ביה"ח רמב"ם ועוד.
אריך מנדלסון נולד בשנת 1887 בעיר אלנשטיין בגרמניה. תכנן בגרמניה מפעלי תעשייה, את מגדל איינשטיין בפוטסדאם ואת "כלבו שוקן", רשת בתי המסחר של זלמן שוקן.
עם עליית היטלר לשלטון בגרמניה עבר לאנגליה ולארץ ישראל, ובהן התגורר ופעל במקביל.
מנדלסון, שהיה בעל שם עולמי, לא הסתגל לתנאי החיים בארץ ישראל של תקופת המנדט, עבר בשנת 1941 להתגורר בארצות הברית, ובה נפטר בסן פרנסיסקו בשנת 1953.

בית חיים ויצמן נבנה בשנת 1936

הבית יושב במרכזה של גבעה החולשת על כל האזור, וניתן להשקיף ממנו על כל שפלת החוף. עובדה זו הייתה שיקול מרכזי בתכנון הבית, הן בצורתו הכללית ויחסו עם החוץ והן בפרטי תכנון שונים.
המבנה תוכנן בסגנון הבינלאומי אך מתאפיין באלמנטים רבים אשר מבדילים את מנדלסון, כמו ברבים מבנייניו, מהצורות המקובלות של הסגנון. המבנה בנוי באופן סימטרי, תכונה חריגה בסגנון זה, ושואב חלק מהשראתו מווילה קפרה של פלדיו. צורת המבנה פשוטה וצנועה ויש בה סדר ופרופורציות מדויקות, המודגשות על ידי שימוש בצורות נקיות. המבנה מאורגן סביב חדר מדרגות עגול דמוי רוטונדה, הפונה בחציו אל החצר הפנימית של הבית ואל הבריכה שבמרכזה. החצר מוקפת אמנם מכל צדדיה בבניו, אך החזית הקדמית של הבית הפונה אליה פתוחה ומטשטשת את הגבול בין פנים הבית, החצר וסביבתו הטבעית באמצעות קירוי חלקי וחלל פתוח.
פנים הבית כולל טרקלין גדול המאפשר קבלת אורחים וחדר אוכל ארוך שנסגר על ידי שורה ארוכה של דלתות הזזה מעץ המאפשרות את הרחבת החלל בהתאם לצרכים משתנים.



אריך מנדלסון תכנן את ביתו של חיים ויצמן ברחובות, אשר כונה "הארמון".
הבית, שנבנה בשנת 1936, בסגנון הבינלאומי, התפרס על שטח של 796 מ"ר.





גרם המדרגות



בית ויצמן (חזית מזרחית)



בניין מועצה אזורית מנשה, וינשטין-ועדיה אדריכלים, 2005. הצללת חזיתות המתייחסת לאקלים, תוך פרשנות עכשווית לסגנון הבינלאומי

- הסיבות להתפתחות המודרניזם הן רבות ואף נתונות למחלוקת. הגורמים העיקריים הם:
- **התפתחות טכנולוגית** - המצאת הבטון המזוין, שיפור יכולות הייצור של פלדה וזכוכית ותיעוש הבנייה. הבטון המזוין איפשר לנתק את הקשר בין החזית לתכניות הקומות וליצור חזית משוחררת ותכניות קומות משתנות.
- **תמורות חברתיות** - בעקבות תהליך העיור שגרמה המהפכה התעשייתית והמעמדות החדשים של התקופה אשר הובילו גם לצורך במציאת פיתרונות אדריכליים לסוגיית הדיור ההמוני.
- **השפעת התפתחויות בתחום האומנויות** - כגון האר נובו, הפוטוריזם והקוביזם תחילת המאה, בהם היו מעורבים גם אדריכלים רבים לצד אנשי רוח משפיעים נוספים

הצורך החברתי והכלכלי שהיה באירופה לאחר מלחמת העולם הראשונה היה רב עוד יותר והוא זה שהביא בשנות ה-20 להולדתו של הסגנון הבינלאומי. הצורך לשכן מיליוני פועלים בשיכונים והצורך לבנות מהר ובזול ובכל מקום הביאו את האדריכלים לפיתוח סגנון זה. חלק גדול מהעיסוק של מפתחי הסגנון היה בשאלת שיכון הפועלים הרבים שנהרו אל הערים הגדולות. הייתה זו למעשה הפעם הראשונה בהיסטוריה בה האדריכלות התעסקה בבנייה של מגורים למעמד הנמוך.