

# מסכות באמנות

ד"ר תרצה יוס-טוב



הפקוח על האמנות במחוז צפון – ינואר 2003

## למורים - במקום מבוא

בדפים המובאים בזה התבוננות במסכות בתרבות ודגש על מבחר מסכות  
באמנות המודרנית.  
היריעה רחבה וההדגשים על אחריותי בלבד.  
ניתן להוסיף דוגמאות רבות ואשמח לעשות זאת בהמשך בהתאם לפניות  
ותגובות מכם.

הנחיות לפעילות וליצירת מסכות  
בשיתוף עם אתי שרון

אתרים רבים נמצאים ברשת ומומלץ להשתמש בהם להעשרה ולרעיונות.

## תוכן

- 5 \_\_\_\_\_ מסכות באמנות - סקירה
- 6- ----- מסיכות באמנות המודרנית - פיקאסו, סזאן וקליי
- 7- ---- פיקאסו העלמות מאביניון - ניתוח היצירה
- 8- ----- נולדה ואנסור, המסיכה ביצירת אנסור
- 9- ----- מסכות מוות
- 10 - - - - - מסכות פולחן שבטיות
- 12- - - - - מסכות הקומדיה דל-ארטה-
- 13 - - - - - אתרי מסכות
- 14 - - - - - דמויות קרנבל- מתוך תערוכה
- 15 - - - - - הסבר לקרנבל ונציה-
- 16 - - - - - רעיונות לתחפושות-
- 18- - - - - הצעות לפעילות-



## מסכות באמנות

- **מסכה** – פריט שמכסה את הפנים חלקם או כולם, מסתיר את זהותו של הלוּבש וקובע לו ישות חדשה.
- יש מגוון יוצא מן הכלל של מסכות בכל החברות האנושיות. מסכות רבות נקשרו עם חגיגות ופולחן דתי, או טקסי קבורה ופריזון.
- מסכות מיוחדות משמשות לפסטיבלים ולאפיון דרמטי של תכונות כמו: שנאה, כעס, טיפשות וכדומה.
- **מקור המסכות** הוא השימוש בעור חיות או נוצותיהם בטקסים בחברות הפרימיטיביות.

- **ביוון העתיקה** שימשה המסכה בתיאטרון, לעיצוב דמות וכן כמגבר לקולו של השחקן המדבר. המסכות היו עשויות מעץ ופשתן צבוע.
- **הרומאים** הרחיבו את השימוש במסכות שעבר אליהם מהיוונים ובימי הביניים שימשו המסכות בתהלכות דתיות.
- **מסכות פורים** – מקור השימוש במסכות בפורים הוא המהפך בגורל היהודי "והחודש אשר נהפך להם מיגון לשמחה ומאבל ליום טוב, לעשות אותם ימי משתה ושמחה ומשלוח מנות איש לרעהו ומתנות לאביונים - "מגילת אסתר ט' 22.
- השימוש במסכות הוא בהשפעת הסביבה והסבת חילופי התפקידים לתכנים של המגילה.

## המסכה באמנות המודרנית

האמנות הפרימיטיבית הייתה והיא עדיין, כוח מניע באמנות המודרנית. עם התרחבות המחקר האנתרופולוגי וגילויים של חברות נידחות, הגיעו לאירופה מסכות פולחן וכלים של חברות אלו בסוף המאה ה-19 ובתחילת המאה ה-20. האומנים גילו עניין והתלהבות מהאקספרסיביות והחיוניות הרבה של המסכות והכניסו ציטוטים של מסיכות ליצירותיהם. שימוש רב בחומרים אלו עשו האקספרסיוניסטים, פיקאסו, מאטיס, קליי ואחרים



פול סזאן 1839 - 1906  
ארלקינו, 1896,  
99X75 ס"מ שמן על קנבס



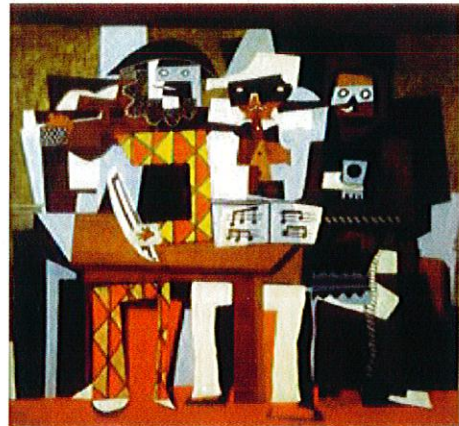
פאבלו פיקאסו ארלקינו 1918  
שמן על קנבס 130X97.5



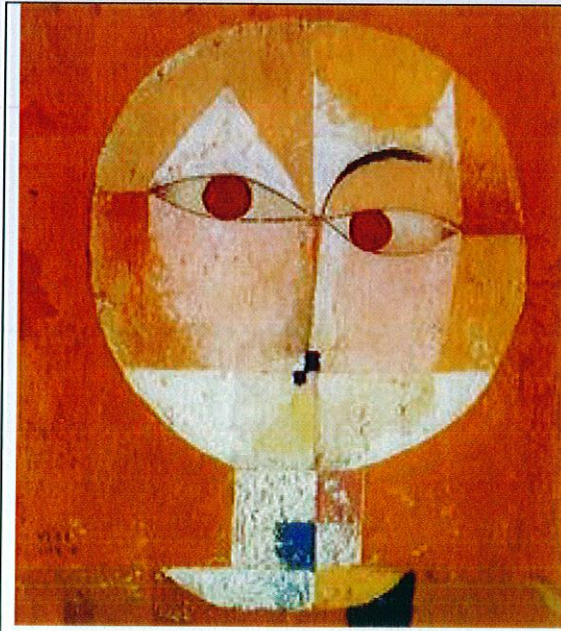
פאבלו פיקאסו 1881-1973.  
פאולו כארלקינו 1924, שמן  
על קנבס, 130 X 97.5 ס"מ



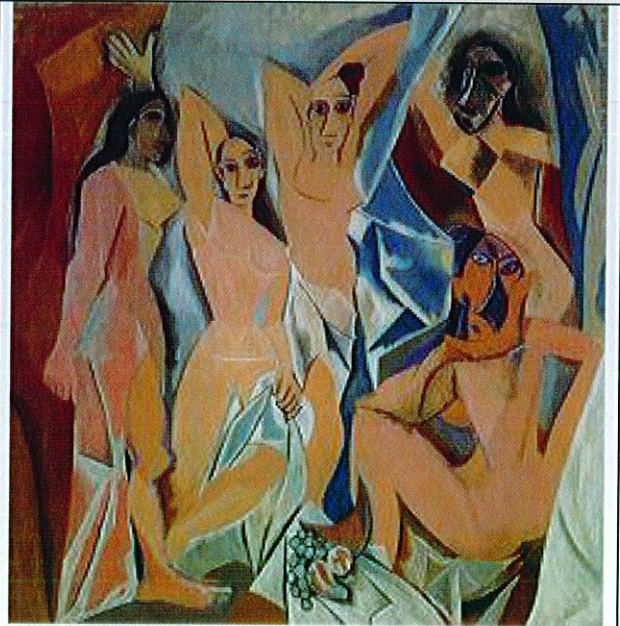
שלושה מוסיקאי רחוב



פאבלו פיקאסו 1881-1973  
מוסיקאים במסכות 1921  
שמן על קנבס 203X188 ס"מ



פול קליי ראש של איש 1914 1907



פאבלו פיקאסו העלמות מאביניון  
ס"מ שמן על קנבס 244x224

### העלמות מאביניון – ניתוח היצירה

יצירתו המפורסמת של פיקאסו ואולי המשפיעה ביותר על אמנות המאה העשרים. התמונה מציינת תפנית מהגישה האקדמית של הציור, שבה מתואר האובייקט מנקודת מבט אחת.

בתמונה מתוארות הדמויות מכמה נקודות מבט בו-זמנית: מלפנים ומאחור, בצדודית, מלמעלה ומלמטה. טכניקת ציור זאת, פותחת את עידן התיאור הקוביסטי, הדוחה את הנטורליזם.

בתמונה חמש נשים, ארבע עומדות ואחת כורעת. הקווים חותכים את הדמויות ומניחים כאילו זה לצד זה על זה, חלקי גוף מזווית משתנה. שימו לב לקוי מתאר הרגל של הדמות השמאלית ולדמות היושבת, המתוארת מפנים, מאחור ובצדודית.

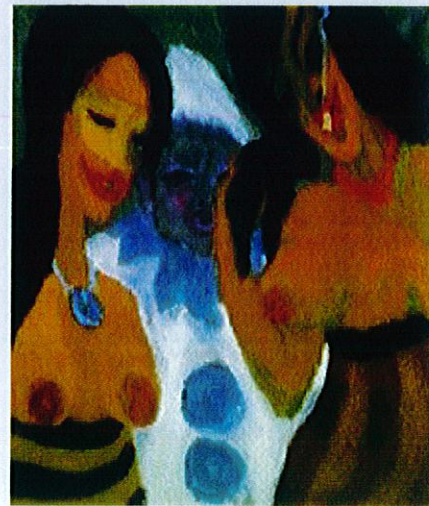
פני הנשים בהשפעת מסיכות איבריות ואפריקניות.

הצבעוניות מצומצמת לכחול אפור וחום אדמדם.

מורכבת זו מבשרת את ראשיתו של הקוביזם המתאר "תמונת רשומון" של המציאות כלומר: פנים רבות למציאות, על פי נקודת המבט ועיני המתבונן.



אמיל נולדה אקספרסיוניסט גרמני  
מסיכות וטבע דומם 1911  
74x78 ס"מ שמן על קנבס



אמיל נולדה , נשים עם פיירו 1917  
שמן על קנבס 100.5x86.5 ס"מ



גיימס אנסור טבע דומם עם מסכות



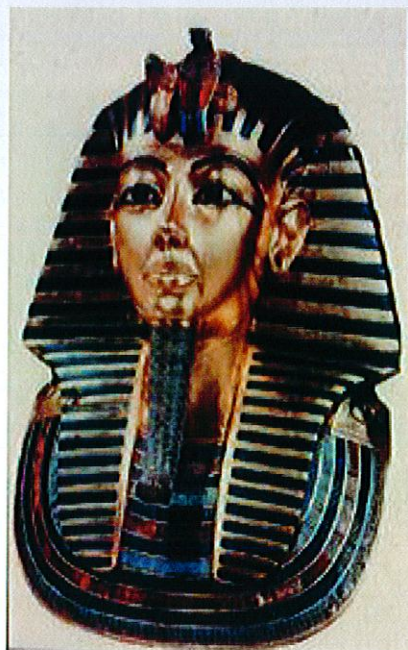
גיימס אנסור, מסיכת המוות, 1897

### על המסכה אצל אנסור - צייר בלגי 1860-1949

המסכות הן בעלות נוכחות רבה ביצירתו של אנסור. תאור המסכות כחפץ צבעוני, מהווי הקרנבל הפלמי והמסכות שהיו בבית הוריו, הופך בהמשך דרכו האמנותית לסמל בעל משמעויות רבות ובמיוחד כסאטירה פוליטית וחברתית. המסכות והשלד ביצירותיו של אנסור הם סמל לשבירות הקיום האנושי וביטוי לשלטונו המוחלט של הזמן על החיים ועל החומר. המסכה מסמלת צביעות ורגשות מזויפים, הסתרת האמת הכואבת מאחורי חזות שונה במרכז התמונה מסכות ומוות, שלד עטוף בגלימה לבנה מחזיקה נר - כסמל לחיים הדועכים. מסביב השלד מסכות שהבעתן אנושית והיא בין כאב וצער לטיפשות ורשעות.

## מסכות מוות

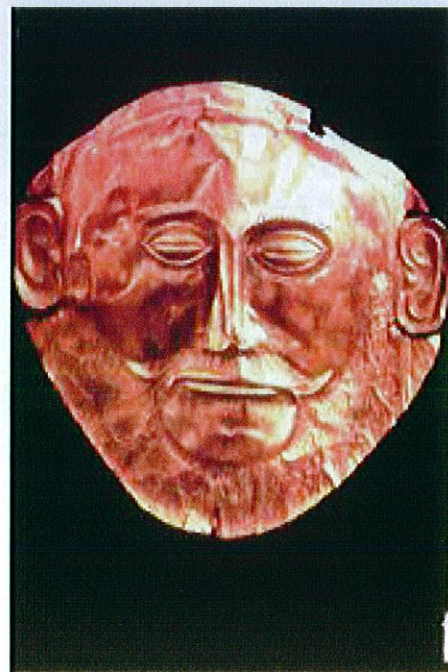
מסיכה שהוטבעה על פני המת. מסיכה זו היא פורטרט דיוקן אמיתי, אם כי לעיתים שונתה קצת ועוצבה על ידי האמן שיצר אותה.



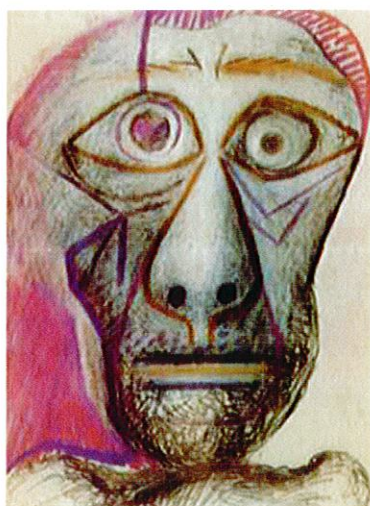
מסיכת המוות של תות אנך אמון מצרים. עשויה מזהב מקושט בזכוכית ואבנים יקרות



מסיכת מוות אכדית, 1600 לפנה"ס



מסיכת מוות - אגמנון ממקני, 1250 לפנה"ס. עשויה מזהב.



פאבלו פיקאסו, 1979  
דיוקן עצמי כמסכת מוות צבעי גיר

## מסכות פולחניות שבטיות



מסיכות מעץ ונוצות, צולמו באיי בורנאו, אינדונזיה, שימשו לטקסים חקלאיים ובקבלת פנים לאנשים חשובים. תפקידם היה להגן על הכפר.

מסיכות מעץ, גבות מסיבים מוקפות בבד. צולמו באיי טימור, אינדונזיה. מסיכות אלו שימשו כהני הדת בטקסים שנערכו בעיתות משבר.



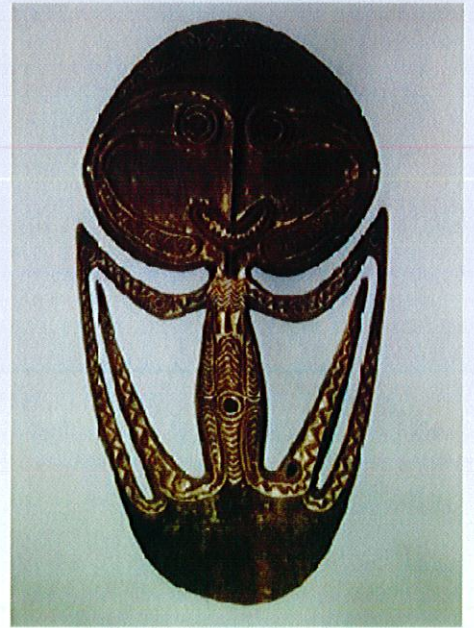
מסיכה מפפואה, ניו גינאה אוסף מוזיאון רוקפלר

מסיכה מהמאה ה-19 מאיי מלקולה. אוסף מוזיאון רוקפלר

מסיכה עשויה שריון צב מהמאה ה-19, מאיי טורס הנמצאים בין אוסטרליה לגינאה החדשה



מסיכות אצבע אסקימואיות ארקטיות מהמאה ה-19-



מסיכה מעץ, פפואה, ניו גינאה  
מהמאה ה-19 או ראשית המאה ה-20.



מסיכות פולחניות מחוף השנהב, אפריקה, מגולפות מעץ,  
צבועות בצבעים בהירים. משלבות אלמנטים אנושיים וחיתיים,  
מסמלים מזל טוב.



מסיכות פולחניות מגבון, מגולפות מעץ  
וצבועות.

## מסכות " הקומדיה דל ארטה "

הקומדיה דל ארטה היא צורת קומדיה איטלקית עממית, שהתפתחה במאה ה-16. תוכן ההצגה כלל שלד עלילתי קבוע כגון: אישה צעירה שבוגדת בבעלה הזקן, משרת שמסדר את אדוניו ומתחלף אתו בתפקידו ועוד. הטיפוסים הקבועים לצורה זו היו:

**ארלקינו** - דמות ראשית, צעיר עליז וליצן הממלא לרוב תפקיד של משרת. **פולצינלה** - משרת טיפש.

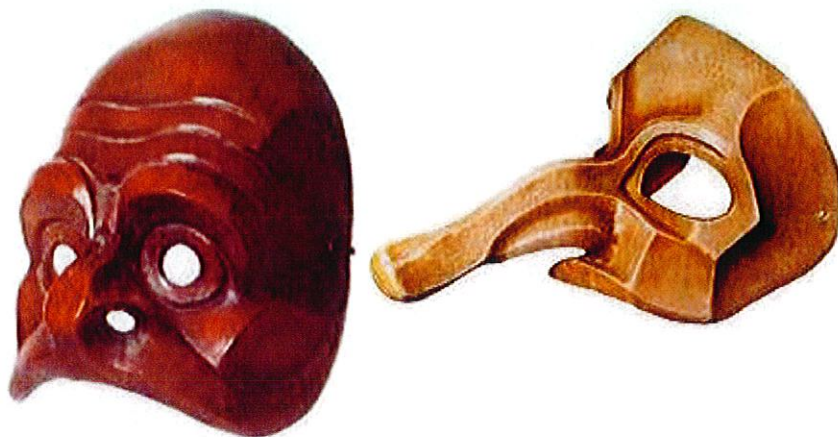
**פנטלונה** - דמות נלעגת של האב או המבוגר המתאפיין כקמצן, חשדן או רודף שמלות וכדומה. **קולומבינה** - בתו של פנטלונה, אהובתו של ארלקינו.

טיפוסי המסכות לדמויות אלו מגוונים ומופיעים במגוון עשיר במיוחד באיטליה.

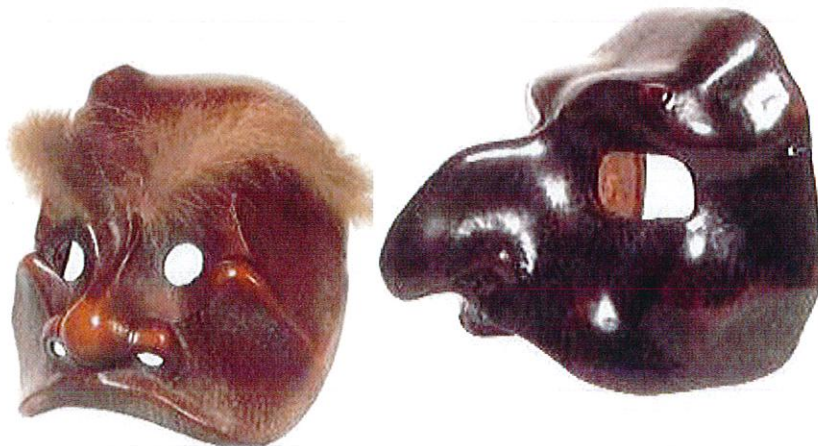
כל המסכות המוצגות כאן נעשו על פי דגמים מסורתיים בבית היצר של משפחת סרסוט, פדובה איטליה, והן שייכות לאוסף סרטורי

עוד על תיאטרון הקומדיה דה דל ארטה תוכלו למצוא באתר הבא

<http://www.parparim.com/indexmadauchunoch CGI 4.htm>



מסיכת "קפיטנט", 1982, עור מצוייר ומצופה פאטינה. מסיכת "בריגלה", 1956 מעור.



מסיכת "פולצינלה", 1957, מעור. מסיכת "ארלקינו", 1968, מעור.

אתרים העוסקים בנושא "מסכות"

אתר מסחרי על מסיכות אפריקאיות שבטיות

<http://www.metmuseum.org/collections/department.asp?dep=5>

אוספים ומידע על אומנות אפריקה, אוקיאנווה ואמריקה ממוזיאון המטרופוליטן

<http://www.markajohnson.com/asiasalemask.html>

אתרים של משרד החינוך: סנונית, אוח, גלים.

וכן אתרי אורט ועמל ועוד

#### הקריקטורה באמנות

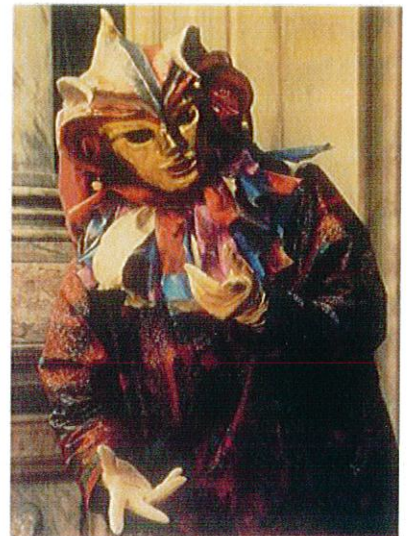
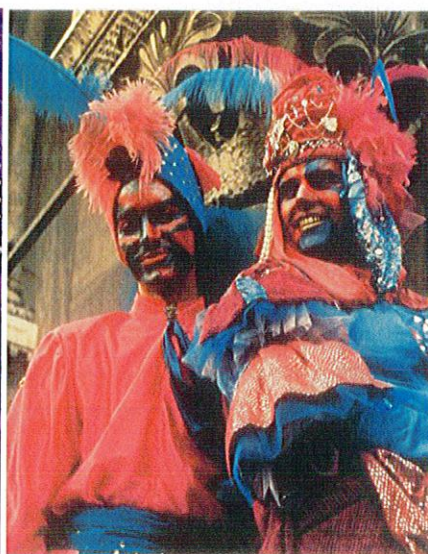
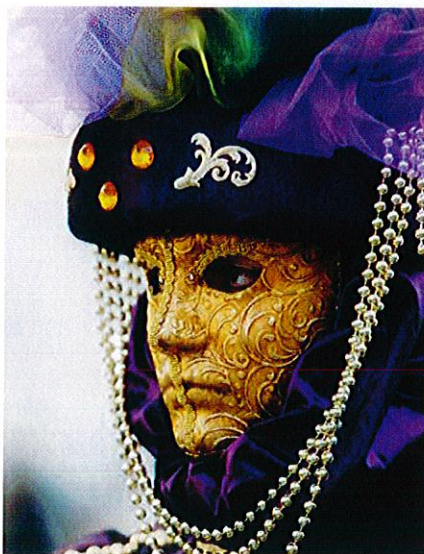
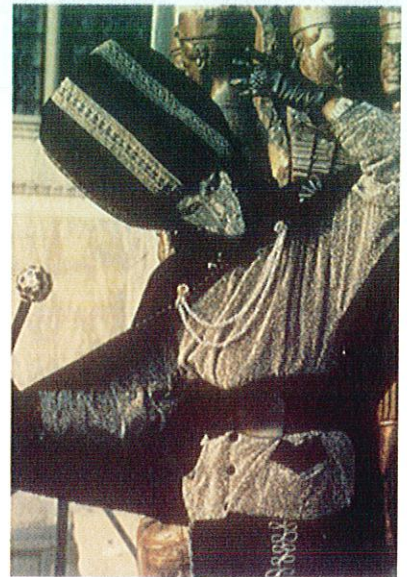
על הקריקטורה באמנות ב"אמנות וחברה", שפת האמנות

# דמויות קרנבל

מתוך תערוכה בשם "דמויות קרנבל" במוזיאון וילפריד ישראל בקבוץ הזורע, פברואר - מרץ 2002, האוצר גבריאל מענית, באדיבות המוזיאון.

## ליאורה איגר דרייפוס - צילום

ילידת חיפה, בוגרת המחלקה לעיצוב גראפי "בצלאל", ירושלים. מוסמכת בתקשורת, אוניברסיטת קלארק, ארה"ב. התמונה בצד שמאל למטה צילום חיים זיו - קרנבל ונציה



## קרנבל ונציה

באירופה, אבל גם במקומות כמו יפן וטייוואן, מציינים באמצע חודש פברואר את קרנבל החורף. אצל הנוצרים מדובר במסורת בת מאות שנים של היפוך תפקידים, פריקת עול, השתטות ועידוד החורף לנטישה מסודרת של המערכה לטובת האביב.

**בוונציה** מציינים את הקרנבל במשך עשרה ימים בחודש פברואר. הקרנבל של ונציה שונה מאוד מקרנבלים אחרים באירופה. הוא מתנהל ללא תהלוכות או אירועים מאורגנים ומסודרים. עיקרו של הקרנבל הזה הוא מעין הצגת ענק של מסכות ותחפושות מרהיבות, שעליהן טורחים רבים מן המשתתפים כמה חודשים. אין ארגון מסודר או יד מכוונת שמורגשת במיוחד. המשתתפים פשוט מצייגים תמונות ותנוחות דרמטיות או קומיות ברחובות העיר. במוקד הקרנבל עומדות המסיכות המעוצבות בדקדקנות שעוטים המשתתפים. המסיכות של הקרנבל בוונציה מתקשרות למסורת הקומדיה דל-ארטה האיטלקית ולמסורות תיאטרליות וקרנבליות אחרות, ביניהן משחקי וחילופי תפקידים, שהיו פעם עיקרו של הקרנבל.

משתתפי הקרנבל, כל מי שרוצה להתחפש ולהציג את יצירתו בחוצות העיר, משוטטים ובעיקר מצטלמים במשך כמה שעות בכל יום. עיקר הפעילות מתרכזת בכיכרות המרכזיות של ונציה ובראשן, כמובן, פיאצה סן מרקו. בכל ימי הפסטיבל מנגנות כאן כמה תזמורות ומאות אלפים נאספים כדי לראות, להראות ולהיראות.




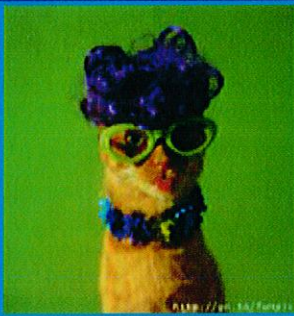





רבים מן המשתתפים הם סטודנטים לתיאטרון מצפון איטליה, שרואים בהשתתפות הזו תרגיל מעשי והתנסות בהתמודדות עם קהל. הרוב המכריע של הצופים בקרנבל הם תיירים מחו"ל, בעיקר מארצות הברית.

למרות שמארגני הקרנבל משתדלים לקשור אותו לעבר המפואר של העיר, האמת היא שאת ימיו הנוכחיים של קרנבל ונציה חידשו רק בתחילת שנות ה-80, בעיקר כדי לעודד תיירות לעיר, ששוקעת בתרדמת חורף מעיקה כלכלית. עשרת הימים הסואנים של הקרנבל מצליחים להחזיק את בעלי העסקים בוונציה עד לאביב, תחילתה של עונת התיירות.

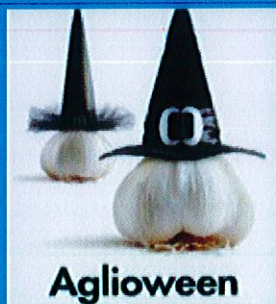
בשינויים קלים ושיפורים מתוד:

<http://www.ynet.co.il/articles/0,7340,L-478388,00.html>

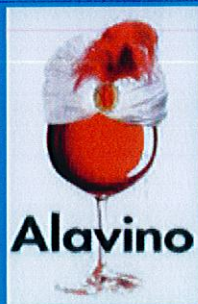
## רעיונות לתחפושות

 <p>•Octopus - made of banana and -eyed beans</p>	 <p>•Grasshopper - made of lady's finger and joined string-bean stem</p>	 <p>•Turtle - made of pineapple, pineapple leaves and black paper com</p>
		 <p>•Dog - made of cabbage and beans</p>
 <p>•Cat - made of orange and beans</p>	 <p>•Man - made of mushrooms</p>	 <p>•Red ants - made of cherries and joined cherry stem</p>
 <p>•Mouse - made of pear and clove stem removed and repositioned as tail</p>	 <p>•Elephant Head - made of red capsicum and natural stem</p>	

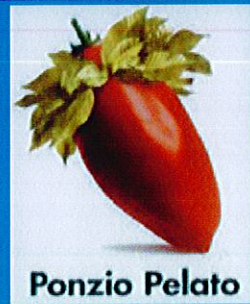
רעיונות נוספים. אם תתאמצו לקרוא הכתוב בספרדית, תוכלו גם לזהות את התחפושת



**Aglioween**



**Alavino**



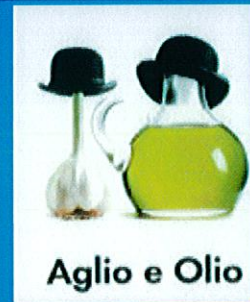
**Ponzio Pelato**



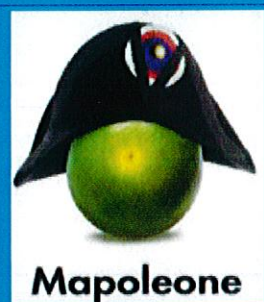
**Rapanello Sanzio**



**Porro Seduto**



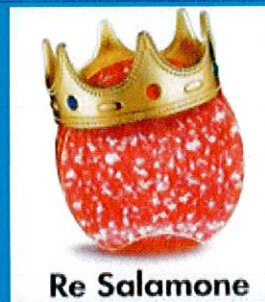
**Aglio e Olio**



**Mapoleone**



**Piero della Franpesca**



**Re Salamone**



**Riccardo  
Cuor di Melone**



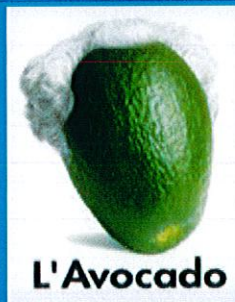
**Fico della  
Mirandola**



**John Lemon**



**Antonno  
e Cleopasta**



**L'Avocado**



**Cristoforo Colomba**

## משימות למסכה באמנות

מאת ד"ר תרצה יום-טוב ואתי שרון

### פעילות מומלצת לכתות יסוד



בחר את המסכה אשר אליה תרצה להתייחס בעבודתך.

1. כתוב למסכה תעודת זהות:

(עיין בדברים הכתובים על-יד או מתחת למסכה)

• שם המסכה:

• שם האמן היוצר:

• זמן:

• החומר/ים מהם עשויה:

• גודלה:

• מקום המצאה:

• תפקידה:

2. הגדר במילים שלך מהי מסכה.

3. תאר את המסכה שבחרת תיאור מילולי

( ציין קווים צורות צבעים וחומרים).

4. מה מטרתה של המסכה ומה ייעודה.

5. כתוב, אילו רגשות מעוררת בך המסכה.

6. עמים וחברות יצרו מסכות שונות.

כתוב האם אתה מוצא קשר בין המסכה שבחרת למסכות

אחרות הנמצאות באותו ראש פרק.

## פעילות לתלמידי חטיבות הביניים :



בחר את המסכה אשר אליה תרצה להתייחס בעבודתך.

א. כתוב למסכה תעודת זהות:

(עיין בדברים הכתובים ליד או מתחת למסכה)

• שם המסכה:

• שם האמן היוצר:

• זמן:

• החומר/ים מהם עשויה:

• גודלה:

• מקום המצאה:

• תפקידה:

1. מה מטרתה של המסכה ומה ייעודה.

2. כתוב, אילו רגשות מעוררת בד המסכה.

3. עמים וחברות יצרו מסכות שונות.

רשום, האם אתה מוצא קשר בין המסכה שבחרת למסכות אחרות הנמצאות באותו ראש פרק.

4. התבונן ביצירת **ארלקינו** של פול סזאן ופיקסו. כתוב מיהו **ארלקינו** ?

5. מה לדעתך דומה ושונה ביצירות האמנים ?

6. במה יצירתו של פיקאסו קשה להבנה? נסה להסביר מדוע.

7. לפניך שתי תמונות: **מוסיקאים במסכות** ו**שלושה**

**מוסיקאי רחוב**. חשוב וכתוב:

- א.מה הדומה ומה השווה ביצירות אלה
- ב.באילו כלי נגינה משתמשים המוסיקאים ?
- ג.במה עוזרים לנו הצבעים למקם את הדמויות?
8. האמנים גיימס אנסור ואמיל- נולדה, משתמשים במסכות ביצירתם.
- אילו תחושות ורגשות מעבירות אלינו יצירות אלה ?
- נסה למצוא נקודות דמיון ושוני.
9. השווה את יצירתו של פיקסו "דיוקן עצמי כמסכת מוות" לאחת המסכות שתבחר מומלץ מאלו המוצגות לפניך.
10. התבונן בגלריות "תמונות בקרנבל". ציין מהי הדמות המושכת ביותר. צור מסכה משלך בעקבות התרשמותך. חבר, סיפור או שיר בהשראתן.
11. התבונן ב-רעיונות לתחפושות. ביחידה זו מופיעים הפירות והירקות בתחפושות שונות. כתוב מהם המרכיבים / החומרים הבונים 5 תחפושות שונות.
12. תכנן מסכה מחומרים שונים המצויים בסביבתך הקרובה.

בהצלחה.

# פעילויות יצירה לפורים

מסכות מעיסת נייר - אתי שרון

## חומרים:

- ניירות מסוגים שונים: משי, שקוף, קרפ, ניירות עיתון, תבניות לאריזות ביצים.
- דבק פלסטי
- קערה גדולה
- ניילון נצמד או שקית ניילון גדולה

## אופן הכנת העיסה:

- יש לקרוע או לגזור את הניירות לחתיכות קטנות.
- להניח בקערת מים גדולה מספר שעות
- לסחוט היטב ולערבב עם דבק פלסטי
- לסחוט שוב

העיסה מוכנה ליצירה.

רצוי ליצור שקעים ובליטות, לשלב פלסטלינה, קלקר, קופסאות ריקות מכסים פקקים וכדומה. לאחר קבלת העיצוב הרצוי יש לעטוף בעיסת הנייר. ניתן לפתוח את גושי הנייר הדביקים או להשתמש בהם כגושים קטנים ולהדביקם על הבלון או כל חומר אחר ממנו אנו רוצים ליצור.

## ייבוש, צביעה ועיטור:

- את המסכות יש להקפיד ולייבש מספר שעות. הייבוש איטי מאד. לתוצאה איכותית יש להקפיד ולייבש כהלכה.
  - שלב הצביעה, העיטור והקישוט:
- ניתן לצבוע ולהדביק ניירות צבעוניים, להבליט באמצעות עטי לבד- לורדים, הדבקות שונות לדוגמה סול, חרוזים וכיו. לקבלת ברק ניתן למרוח שכבה דקה ושקופה של דבק פלסטי.

באמצעות עיסה זו ניתן ליצור פסלים, מסכות, בובות-תיאטרון, ציפוי מיכלים ועוד כיד הדמיון ...

## הכנת מסכות גבס ומסכות על רשת - אתי שרון

יצירת מסכות גבס לשימוש המתחפש או לקישוט.  
מסכות אלו מהירות להכנה, קלות ומהנות.

### הכנה לפעילות:

- כדאי להכין שולחן ליצירה עם תחבושות הגבס - סביבה רטובה
- שולחן נוסף לצביעה עיטור וקישוט המסכות - סביבה יבשה

### חומרים:

תחבושות גבס, מספריים, צלחות חד פעמיות, ניירות צבעוניים לקישוט ועיטור (משי, ניירות צבעוניים, דבק, ניילונים לכיסוי השולחן, פלסטלינה, שקיות ניילון, חרוזים, פייטים, אבקות צבעוניות להדבקה, נוצות וכדומה.

### הכנה ליצירה:

- הכנת בסיס לעבודה באמצעות משטחי קרטון שעליהם יוצרים את מבנה הפנים ע"י קימוטי עיתונים והדבקתם זה לזה, את פריטי הפנים ניתן ליצור בעזרת פלסטלינה, גרוטאות, קופסאות שונות ובריסטולים בצורה הרצויה.
- תבניות מוכנות ניתנות לשימוש אך יש לעודד את התלמידים להוספת פריטים ושינוי הקיים. (אוזניים, פפיונים, שיער, עגילים וכדומה.)

### תהליך היצירה:

- חיתוך תחבושות הגבס בעזרת מספריים, לרצועות הנוחות ליצירה. המלצתי לגודל 4x4 ס"מ
- בזמן הנחת התחבושות יש להקפיד על הידוקן האחת לשניה.
- יש להניח לפחות שלוש שכבות של תחבושות הגבס הרטובות.

לייבוש מוחלט של המסכה מומלץ לחכות כ- חמש שעות

### צביעה, קישוט ועיטור המסכה:

- הדבקת ניירות צבעוניים או צביעה בגואש
- הדבקת פייטים, חרוזים, נוצות וככל העולה בדימיונכם.
- הסרת המסכה מהתבניות שהכנתם.
- את צידה האחורי של המסכה ניתן למלא עם עתונים או בדים לייצוב, ניתן לסגור עם נייר או בד.

### תזכורת:

- אם החלטתם להשתמש במסכה, יש להקפיד על יצירת חורים לעיניים, אף ופה בזמן הנחת רצועות הגבס.

**בהצלחה!!!!!!!**

## מסכות מעוצבות מרשת חלון דקה

### חומרים:

רשת חלון גמישה ורכה, מספריים, צבת, חפצים ליצירת הבלטה.  
כדאי למשוך - לפרוס חוטים ארוכים מתוך הרשת, לפני תחילת תהליך היצירה, כדי שנוכל לחבר חלקים בעזרתם.

### תהליך היצירה:

- חיתוך הרשת רצוי גודל של 40x40 ס"מ לפחות.
- בתהליך יצירה זה יש לעודד את התלמידים להתנסות בתהליכי הבלט והשקע:
- יצירת הבלט והשקע בעזרת חפצים שניתן לחברם אל המסכות להבליט ואו להשקיע בעזרת תפיסת החלקים וחיבורם.

### צביעה, עיטור וקישוט:

- מומלץ להדביק את מסכות הרשת לרקע כהה.
- ניתן לרסס או לצבוע בצבעי גואש.
  - אפשרי לצפותן בתחבושות גבס.

**בהצלחה !!!!!!!!!!!!!**

