



## רוברט מילטון ארנסט ראושנברג - Robert Milton Ernst 2008 - 1925 ; Rauschenberg

אמן אמריקאי שהתבלט במעבר מאקספרסיוניזם מופשט לפופ ארט בשנות החמישים. ראושנברג נודע בשל ה"שילובים" ("Combines") שביצע בשנות החמישים, שבהם השתמש בחומרים לא מסורתיים ובעצמים שונים כדי ליצור שילובים חדשניים. השילובים מורכבים מציור ופיסול, אך ראושנברג גם עסק בצילום, הדפס, יצירת נייר ומיצג. בישראל ניכרה השפעתו של ראושנברג על אמנים בעיקר החל במחצית השנייה של שנות ה-60 - אריה ארוך, רפי לביא, הנרי שלזניאק, יאיר גרבוז, נחום טבת, עידו בראל ואחרים.



**RAUSCHENBERG, Robert**  
**Bed 1955** Combine painting  
16 x 76 x 15 cm , New York



**RAUSCHENBERG, Robert** Monogram 1955-9  
Freestanding combine 105 x 160 x 161.5 cm. Stockholm



**RAUSCHENBERG, Robert Tracer 1963**  
Oil and silkscreen ink on canvas 213.4 x 152.4 cm.  
The Nelson-Atkins Museum of Art, Kansas City, Missouri



**Oil, silkscreened ink, metal, and plastic on .1963 ,*Untitled***  
canvas, 82 x 48 x 6 1/4 inches. Solomon R. Guggenheim  
Museum, New York, NY



**RAUSCHENBERG, Robert Brace 1962**  
Oil and silkscreen ink on canvas. 152.4 x 152.4 cm  
Collection of Robert and Jane Meyerhoff



**RAUSCHENBERG, Robert Estate 1963**  
Oil and silkscreen ink on canvas  
243.8 x 177.8 cm. Philadelphia Museum of Art



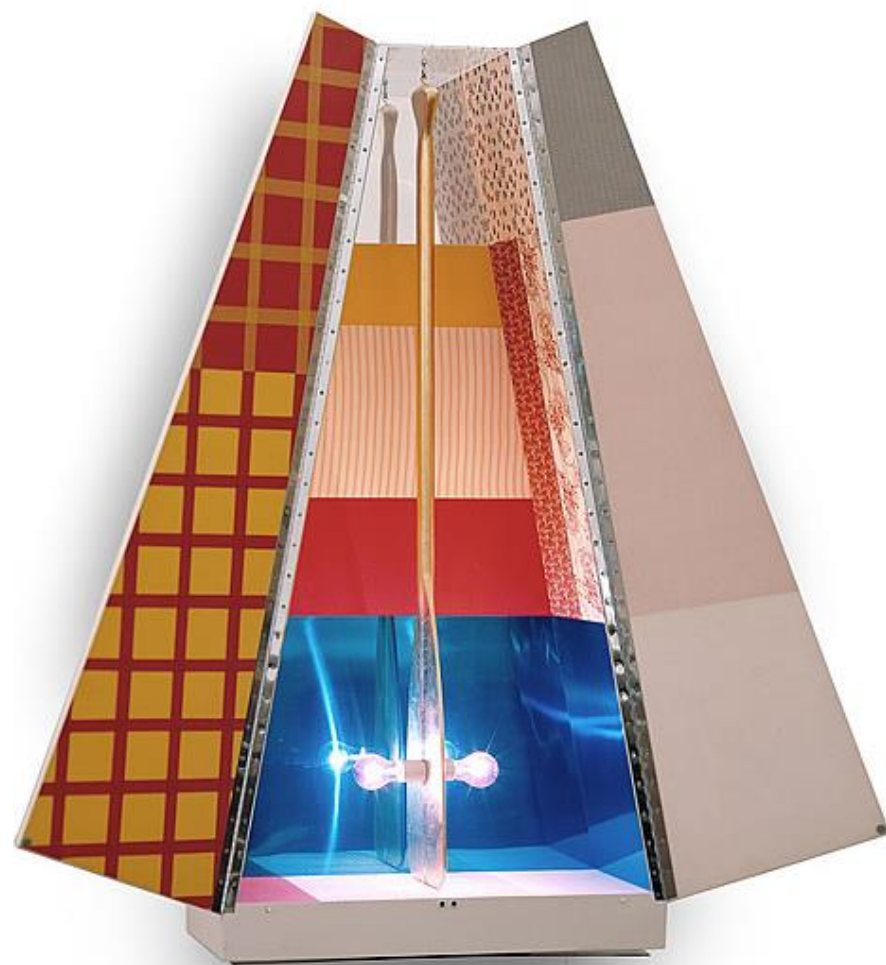
**RAUSCHENBERG, Robert Harbor 1964**  
Oil and silkscreen ink on canvas. 213.4 x 152.4 cm  
Museum Ludwig, Cologne



**RAUSCHENBERG, Robert Retroactive I 1964**  
Oil and silkscreen ink on canvas  
213.4 x 152.4 cm. Connecticut



**RAUSCHENBERG 1990**  
*Malaysian Flower Cave*. acrylic and fabric  
 on galvanized steel, 306.8 x 367.7 cm



**Publicon - Station States of America 1978**  
 enamel on wood, collaged laminated silk and cotton, gold  
 leafed paddle, light bulb, perspex, enamel on polished  
 aluminium one of an edition of 30  
 closed 150.2 (h) x open 154.8 (h) x 146.2 (w) x 29.0 (d) cm



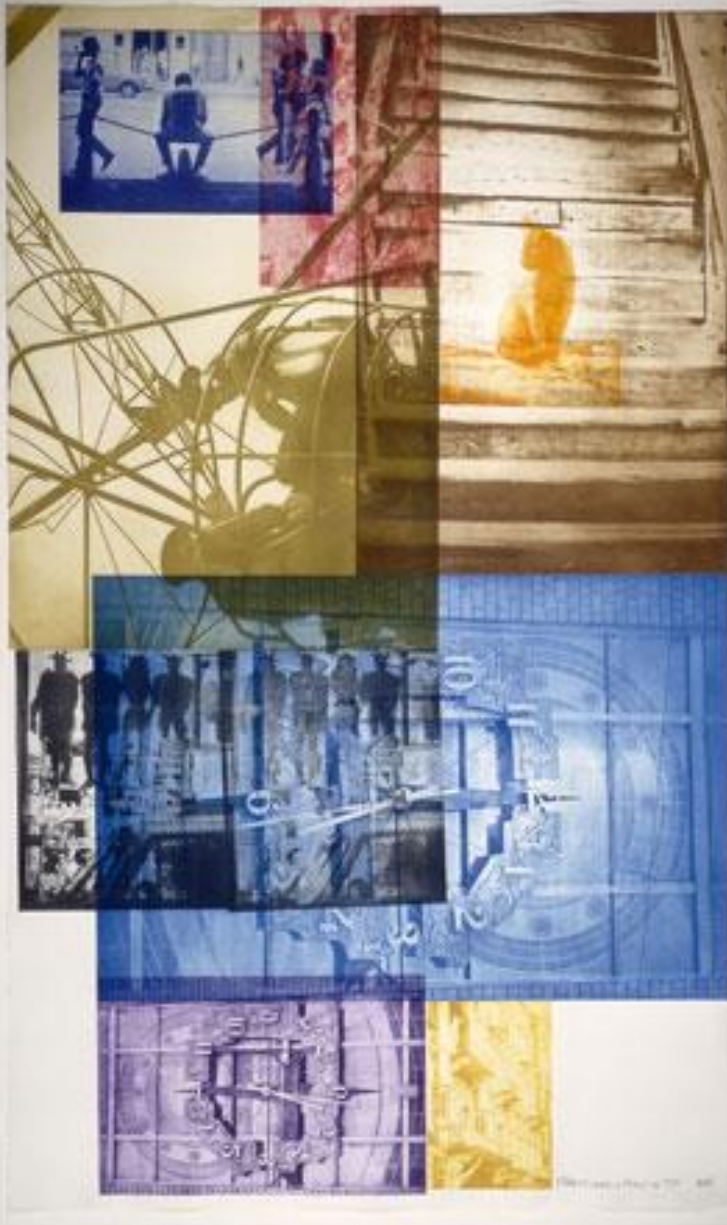
**RAUSCHENBERG Robert**

**Albino cactus scaleink transfer on silk, 1977  
synthetic polymer paint on composition board,  
mirrored synthetic polymer film, cm. electric  
h 442.1 w x 122.0 (d) 88.7light, wood and rubber tyre  
signed, dated and titled, left and right panels, cm  
verso u.l**



**Publicon - Station IV**

**enamel on wood construction, collaged 1978  
laminated silk and cotton, bicycle wheel, fluorescent light  
fixture, perspex, enamel on polished aluminiumone of an  
closed 71.1 edition of 30open 132.2 (h) x 157.6 (w) x 32.9 (d) cm**



1988 ,Robert Rauschenberg, *Soviet/American Array III* •  
photogravure on wove paper  
National Gallery of Art, Washington,

,Robert Rauschenberg  
.1998 ,Berlin, Germany ,*Riding Bikes*

## אנדי וורהול - Andy Warhol; 1928 - 1987 אמן אמריקאי

וורהול נולד בעיר פיטסבורג שבפנסילבניה. הוא נחשב לאחד מחלוצי תנועת הפופ ארט האמריקאית. וורהול היה הומוסקסואל גלוי. ידוע באורח חייו הבורגני-בוהמייני ובחיבתו למסיבות ובילויים.

אמנותו טישטשה את הגבולות המוכרים בין מוצרים תעשייתיים לאמנות. הוא צייר, תוך שימוש בצבעים תעשייתיים, יצירות שהציגו כאמנות את כוכבי הרגע ומוצרי צריכה ידועים כבקבוקי קוקה קולה ומרק בפחיות. וורהול אף שכפל את עבודותיו פעמים רבות, בדומה לייצור תעשייתי. בתחילת דרכו השתמש בצבעי שמן ובמכחול לציור פרסומות, אך משראה כי איננו מתפרנס מעבודותיו, פנה לשיטת הדפס משי.

**חמש עשרה דקות של תהילה** הוא ביטוי המתייחס אל תהילה קצרה ובת חלוף של אדם בעולם התרבות והבידור, בעיקר בהקשר של התרבות הפופולארית. ביצירותיו מרילין הכוכבת נעשית מושגת ע"י צביעה בצבעים שונים, המטוס הנופל מתאר את האנשים שחווים את העולם כאילו שהם חיים בסרט.

## רוי ליכטנשטיין - Roy Lichtenstein; 1923 - 1997 צייר ופסל אמריקאי,

מראשי זרם הפופ ארט. חלק ניכר מהאמנות שיצר הושפע מקומיקס. "להיות מלאכותי ככל האפשר". נולד וגדל בניו-יורק. סימן ההיכר של סגנונו הייחודי הן נקודות ה"בנדיי" (הדמויות לפיקסלים של תמונות עיתון) וסגנון הציור המדמה קומיקס או סרט מצויר. יצירותיו מאתגרות את הדרך בה תקשורת ההמונים מציגה דמויות ציבוריות ודימויי תרבות פופולארית.

## ג'ספר ג'ונס הבן (Jasper Johns Jr.); 1930 הוא אמן אמריקאי

המתמחה בציור ובהדפסים וזוכה פרס וולף באמנות לשנת 1986. אחת מיצירותיו המוכרות ביותר היא הציור "דגל" (Flag), שצייר בשנים 1954–1955, לאחר שחלם על הדגל האמריקאי. יצירתו מתוארת לעתים קרובות כ"נאו-דאדאיסטית ומנוגדת לפופ ארט. למרות זאת נחשב אמן פופ. עבודותיו המוקדמות באמצעות שימוש בשרטוטים פשוטים כגון דגלים, מפות, אותיות ומספרים. טיפולו של ג'ונס מבחינת החיצוניות הוא לעתים קרובות עשיר וצבעוני; הוא מפורסם בשל מיזוגו של מדיות שונות כגון ציור בשעווה חמה ותבליט גבס בציוריו. ג'ונס נוהג להציב זה מול זה סתירות, ניגודים, פרדוקסים ואירוניות, במידה רבה בדומה למרסל עבודותיו המוקדמות באמצעות שימוש בשרטוטים פשוטים כגון דגלים, מפות, אותיות ומספרים. טיפולו של ג'ונס מבחינת החיצוניות הוא לעתים קרובות עשיר וצבעוני; הוא מפורסם בשל מיזוגו של מדיות שונות כגון ציור בשעווה חמה ותבליט גבס בציוריו. ג'ונס נוהג להציב זה מול זה סתירות, ניגודים, פרדוקסים ואירוניות, במידה רבה בדומה למרסל דושאן (אשר קושר עם תנועת הדאדא). ג'ונס אף הפיק הדפסי תחרית, פיסולים וליתוגרפיות בעלי מוטיבים דומים

## רוברט מילטון ארנסט ראושנברג - Robert Milton Ernst Rauschenberg; 1925 - 2008

אמן אמריקאי שהתבלט במעבר מאקספרסיוניזם מופשט לפופ ארט בשנות החמישים. ראושנברג נודע בשל ה"שילובים" ("Combines") שביצע בשנות החמישים, שבהם השתמש בחומרים לא מסורתיים ובעצמים שונים כדי ליצור שילובים חדשניים. השילובים מורכבים מציור ופיסול, אך ראושנברג גם עסק בצילום, הדפס, יצירת נייר ומיצג. בישראל ניכרה השפעתו של ראושנברג על אמנים בעיקר החל במחצית השנייה של שנות ה-60 - אריה ארוך, רפי לביא, הנרי שלזניאק, יאיר גרבוז, נחום טבת, עידו בראל ואחרים.

דיוויד הוקני - David Hockney; 1937 הוא אמן בריטי שמקום מושבו בקליפורניה. עיקר יצירתו היא אישית ואוטוביוגרפית, כאשר הנודעות שביצירותיו הן ציוריו של שחיה בלוס אנג'לס. בתחילת דרכו צייר בסגנון אקספרסיוניסטי, ועסק בהדפס, עבר לצילום וליצירת קולאז'ים צילומיים. יצר ציורים במחשב ונעזר בציוריו הגדולים במחשב. בשנים האחרונות חזר לתקופות מסוימות לאנגליה ומצייר פנורמות גדולות המורכבות מציורים גדולים.

### **טום וסלמן - Tom Wesselmann 2004-19313**

טום וסלמן, אמן פופ אמריקאי נולד בקונטיקט. עבודתו משלבת ציור, קולאז' ופיסול. העירום שביצירתו, מאפיין את העירום באמנות הפופ מאופיין בוולגריזציה של הדימוי הנשי. ציורי העירום שלו, בהם הנשים מופיעות ללא פנים וניתנות לזיהוי באמצעות קווים כללים סטריאוטיפיים והבלטת אברי המין. מסמל בצורה ברורה את פטישיזם הנשיות בחברה האמריקאית של אותן שנים, האישה כמו המכונת ושאר מוצרי הצריכה הפופולריים בבית, סימלה חלק מהסטאטוס שהיה לגבר ומ"סל המוצרים" שהיה ראוי לו, לגבר האמריקאי, שיהיה ברשותו.

### **קית' הרינג Keith Haring 1958 - 1990 היה אמן פנפ אמריקאי.**

הרינג השיג לראשונה תשומת לב מהציבור בעזרת ציורי הגיר שלו במעברים התת-קרקעיים בניו יורק ותערוכתו צולמה על ידי הצלם צ'נג וונג צ'י. באותה תקופה, ציורו "התינוק הזוהר" נהפך לסמלו. בשנת 1980 אירגן תערוכות במקום הנקרא "מועדון 57". הוא השתתף בתערוכה בכיכר טיימס, שם צייר בפעם הראשונה בעלי חיים ופנים אנושיות. ב-1981, שרטט את ציור הגיר הראשון שלו על נייר שחור וצבע פלסטיק, מתכת וחומרים אחרים.

### **וויין סיבאד Wayne Thiebaud 1920**

אמן פופ אמריקאי, שימש כמעצב וצייר סרטי אנימציה בלוס אנג'לס וניו-יורק בין השנים 1942-45 שירת בחיל האוויר האמריקאי כאמן.

עבודותיו המפורסמות הן: עוגות, מאפים, ליפסטיק ועוד יצירות המתארות אובייקטים של צריכה המונית. סיבאד משתמש בצבעוניות חזקה ומוגזמת וכן בקווי מתאר והצללה האופיינית לפרסומות מופיעים ברוב יצירותיו.